

שימור הגן הקיבוצי

אורי בן ציוני





שרגא
ויל

שטח הגן בקיבוץ תומך בכלל פעילויותיהם של החברים והוא תופר את מרחבי המחיה לכדי יחידת נוף אחידה - היא הבית השיתופי. ערך ראשי- הגן כסמל לאורח החיים. בממוצע, כשני שלישים משטחי הקיבוץ מיועדים למחיית החברים (השליש הנוסף הוא אזור המשק), מתוך אזור זה 9% הם שטחי בינוי, 13% דרכים ו- 78% הנם שטחים חופשיים לנוי (ביקלס)

ייעודו של הגן הקיבוצי הוא לתמוך בחיי היום-יום של חבריו ולכן יש לו תפקידים פונקציונליים, אידאולוגיים ואסתטיים.

ויקיפדיה- "גן הנוף הקיבוצי"



גנים ונוף בקיבוץ

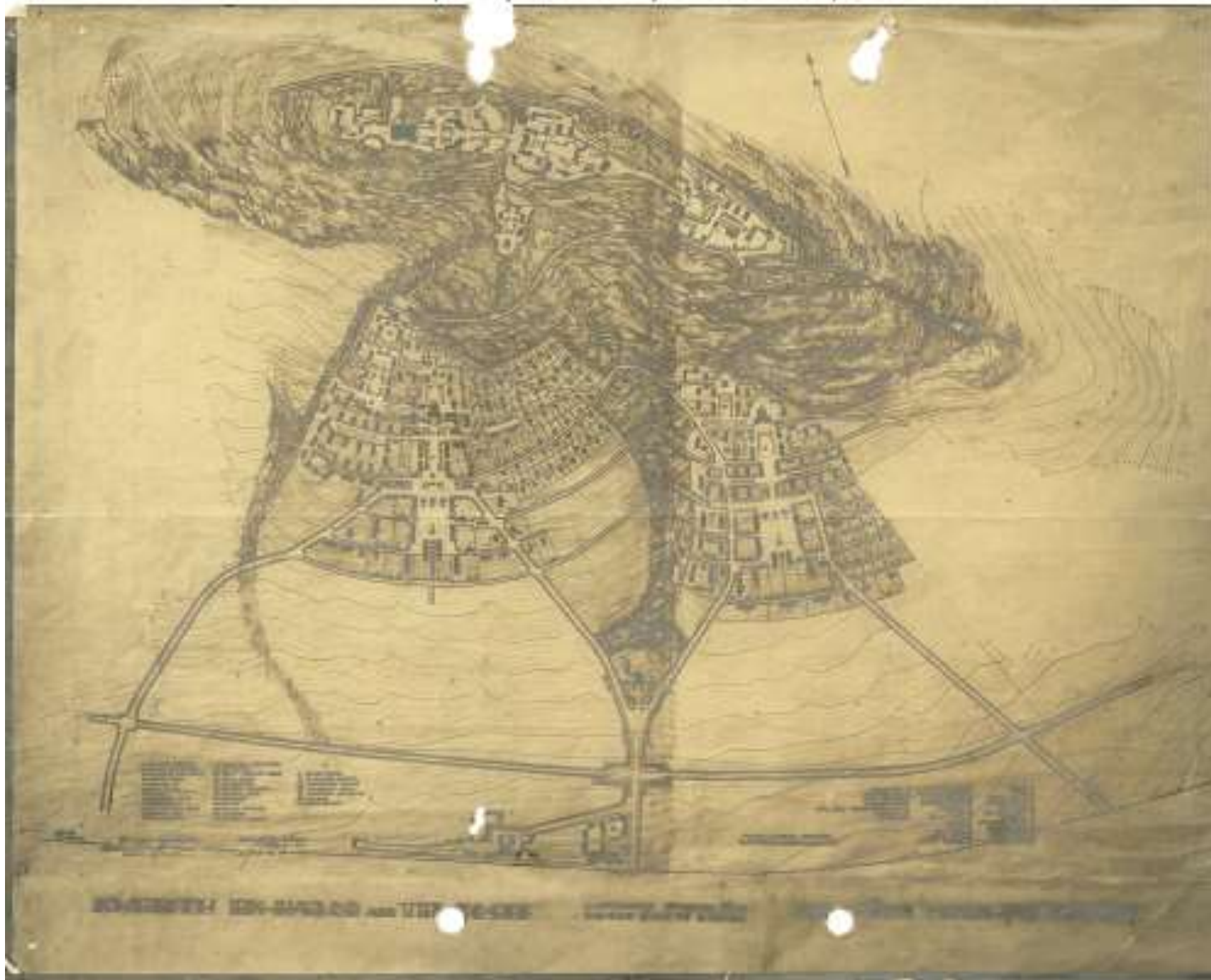
רות אניס יוסף בן-ערב

תכנית מתאר לעין חרוד ותל יוסף / רכארד קאופמן 12.07.1926

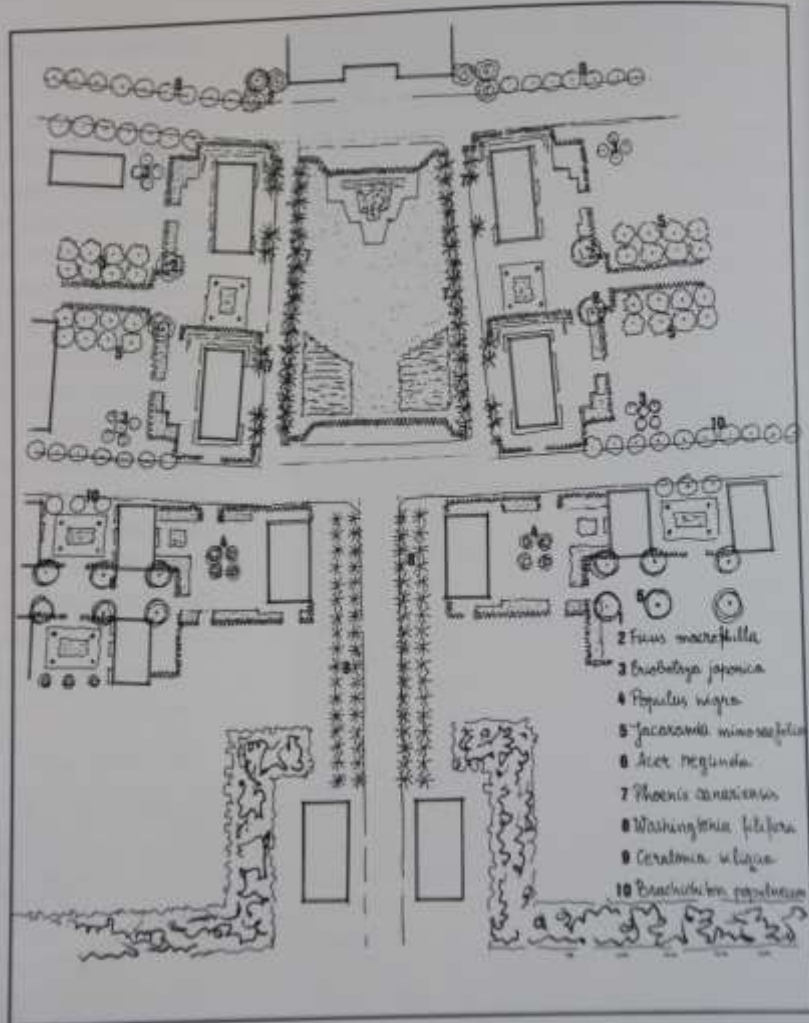


ריכרד
קאופמן

קסלמן
(אזור
המשק)
לוטה
כהן



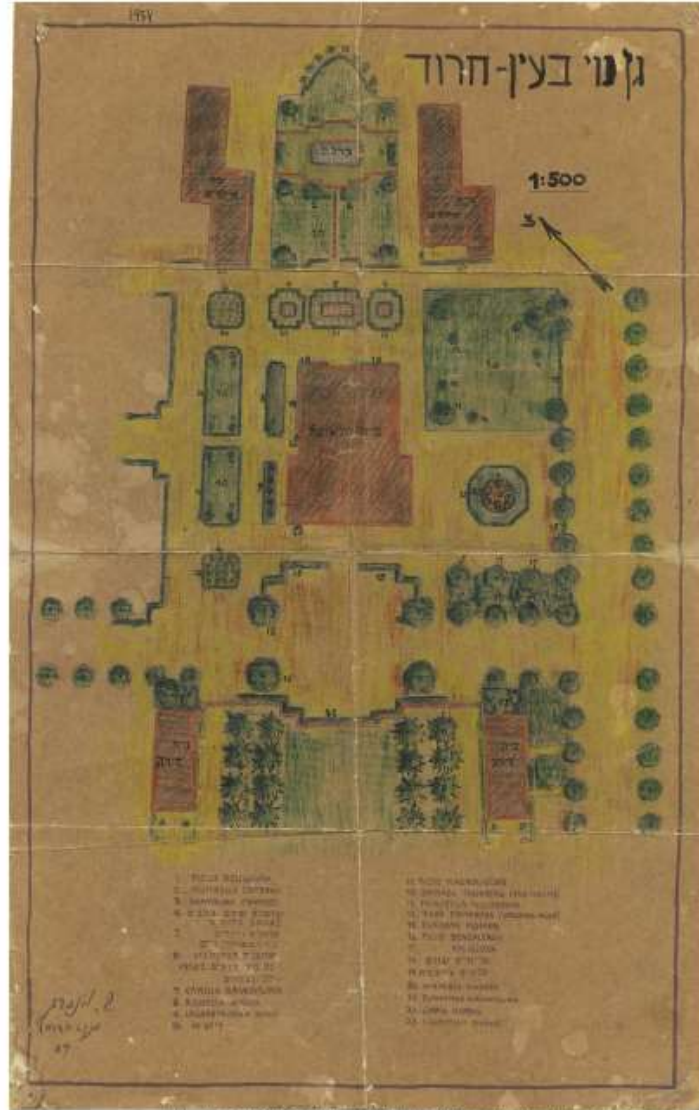
תכנית אדריכל נוף ראשונה בקיבוצים



תל יוסף, 1939

קנ"מ 1:500

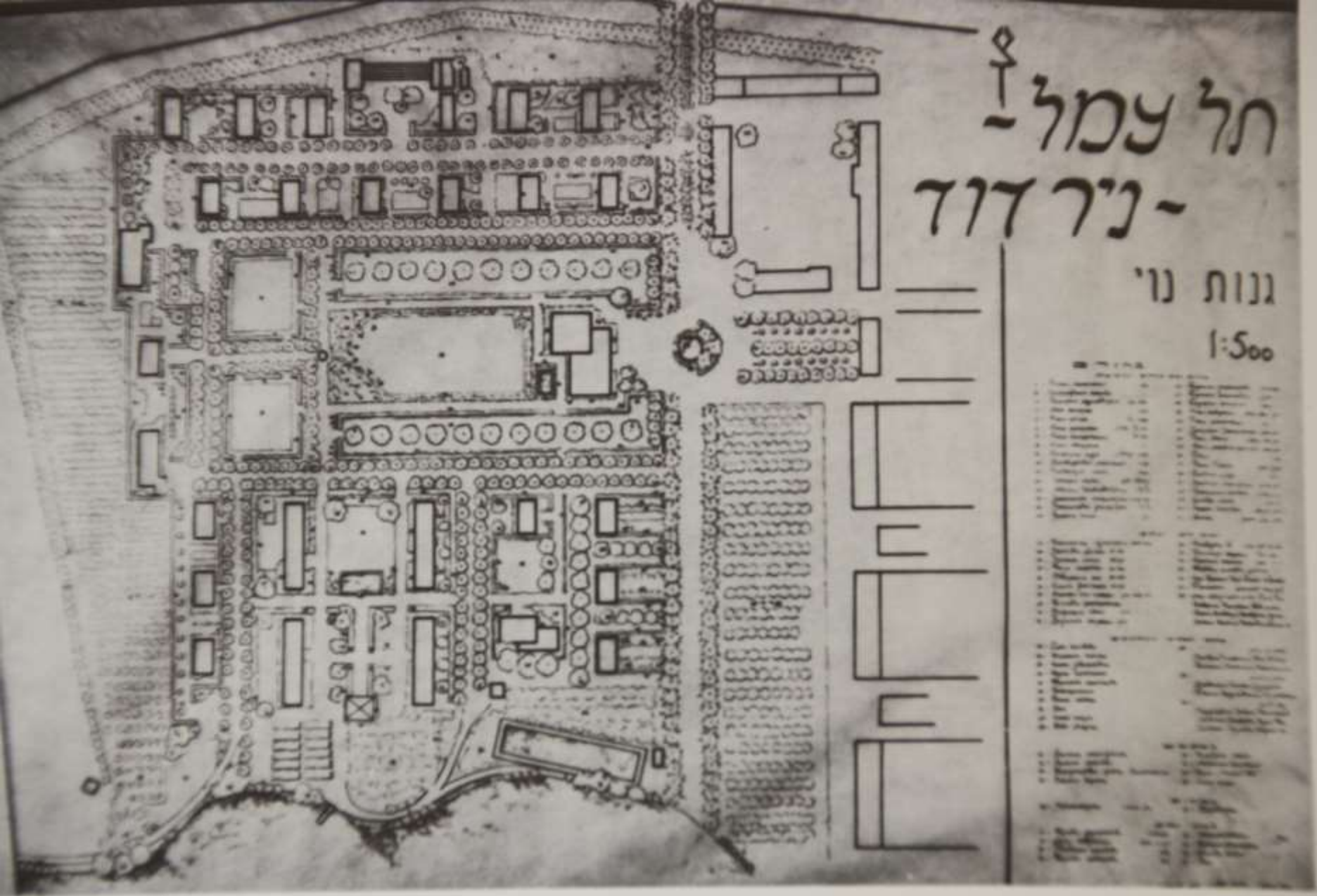
גן נוי בעין-חרוד / ש. וינברג - גנן-אדריכל / 1934



מקור: תיק צרוב: תכנית נוי משנים שנות שיך לענפי המשק / ארכיון עין חרוד מאוחד



שלמה וינברג אורן

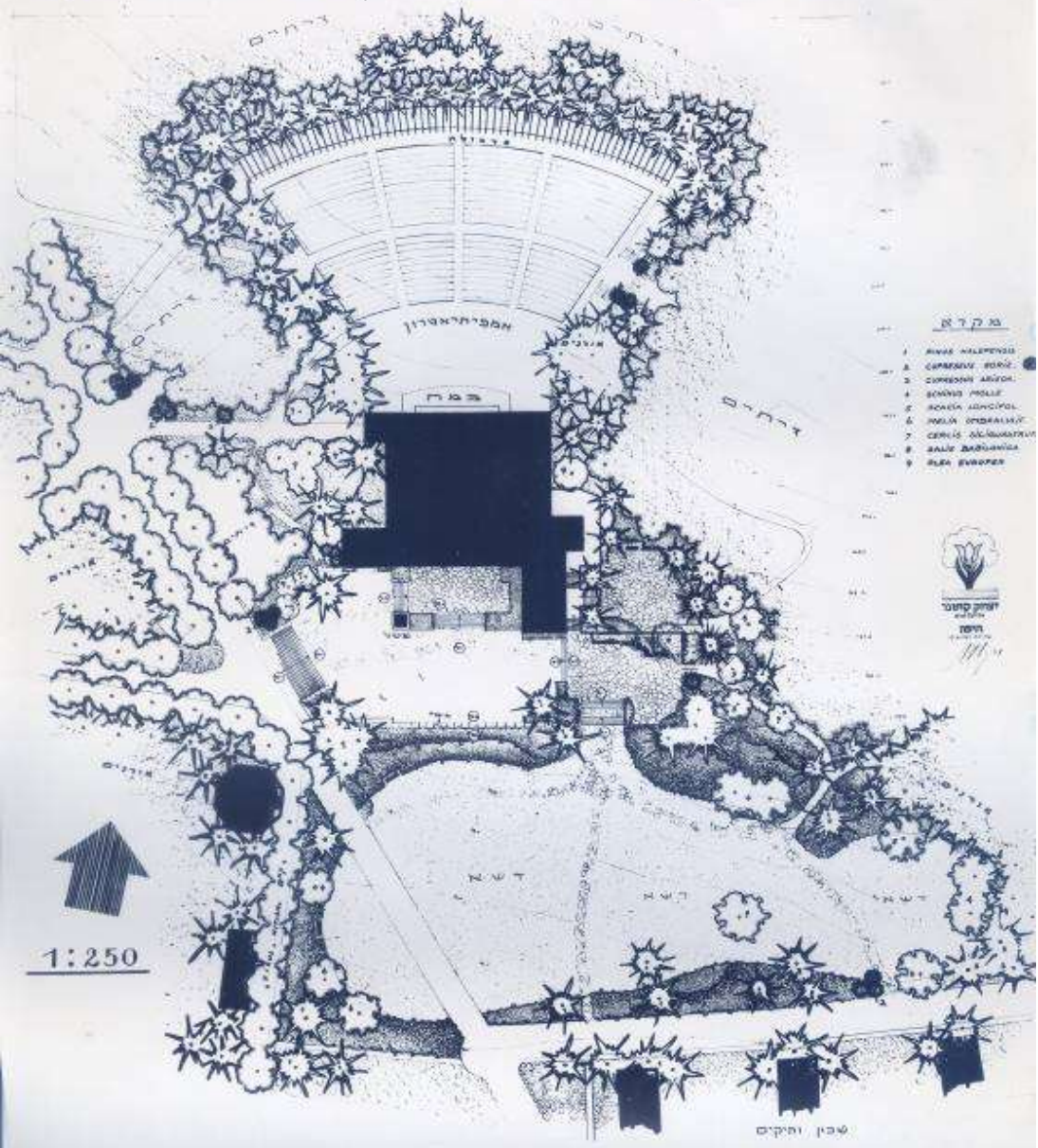


תל עמל -
- ניר דוד

גנות נוי
1:500

תכנית ל'גנות הנוי', 1939 - אדם שמידברג - שדמי (בוגר בית ספר לגנות, צ'כיה, חבר משמר העמק)

תל יוסף. תכנית נטיעה כללית ל"אהל יוסף".



יצחק קוטנר

1904-1961, נולד ולמד אדריכלות נוף בשווייץ, בשנת 1933 עלה לארץ והקים את מגמת הגנות והשתלנות במקווה ישראל. בשנת 1943 התיישב בבית השיטה. בין השאר תיכנן גנים בבית השיטה, עין חרוד ותל יוסף, גן זיכרון ליד המשכן לאמנות, גן לבית יוסף.

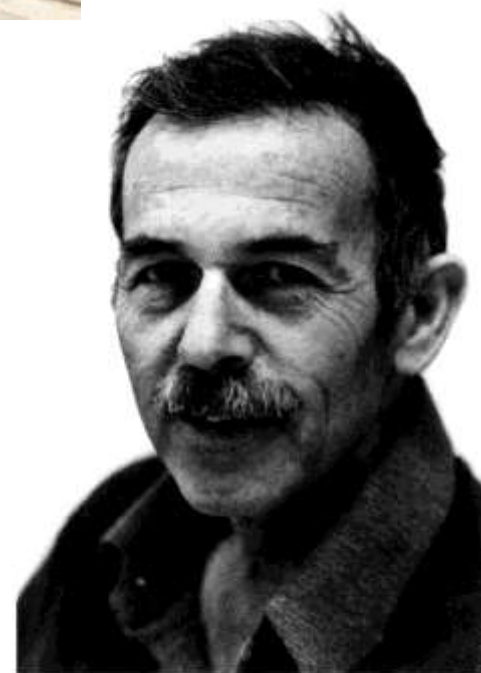


דוד פולוס

תל יוסף, פסלי הבריכה – "על מי מנוחות ינהלני"
קבוצת ילדים זוג הורים עם בגדי ים, 1941



"מונומנטים" של
אדריכלות נוף



1967

בית אלפא - גן הזיכרון

הלל עומר

בשביל המנדרינות בין בית אלפא לחפציבה-
מצילומי רפאל סלוס- נדב מן, בתמונה



אדריכלות נוף- השדירות

תל יוסף



אדריכלות נוף- השדירות



הבחירה
בברושים
בשדירות רבות
בקיבוצים,
מיוחסת אף
היא, כמו הגנים
הראשונים,
להשפעה
צרפתית: ברץ,
מראשוני דגניה
א, מספר על
מומחה מצרפת
שנטע את
שדירת
הברושים
בקיבוץ, "כאלה
שרגילים לראות
בתמונות הנוף
של צרפת"

Henri Edmond Cross/ Cypress Trees at Cognes, 1908



הדשא הגדול

קיבוץ הזרע



המדשאה הראשית, "כיכר העיר" הקיבוצית, היוותה מקום המפגש של הקיבוץ- ההתכנסות בחגים והמפגש החברתי ביומיום. האדריכל שמואל מסטצ'קין קבע קנה מידה ל"דשא הגדול": ההיקף של הדשא הגדול צריך להיקבע על- פי יכולתו של אדם המצוי בקצהו האחד לזהות את פני חברו בקצהו השני (צור ודניאלי, 2008, 137).



איילת השחר

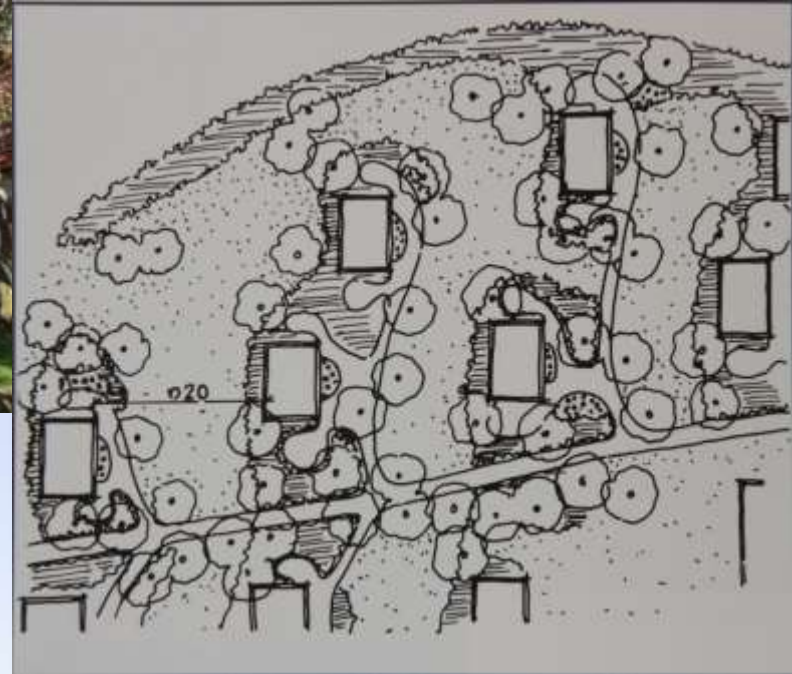
רציפות הנוי

צורתו הטבעית, הפראית והבלתי מסודרת של הנוי בקיבוץ (בנוסח הגן האנגלי) והתרחקותו מצורות גיאומטריות וממרכיבים עיטוריים (בנוסח הגן הצרפתי) סימנה את הספונטניות, את הפשטות, הצניעות ואי-הפורמליות ("ה"דוגריות") שאיפיינה את ההווה החלוצית (לבנה, אלמוג). בן-ערב הגדיר את עיקרי סגנון גן הקיבוץ, הגורמים ליופיו הייחודי: פונקציונליות, רציפות, צניעות ופשטות (הר-גיל, 1994, 30). את נקודת המעבר מגני שדרות וגנים מסודרים לגן אחד גדול ורציף, "גן הנוף" מייחס הר-גיל (שם, 62) לתכנית השטחים הפתוחים של ליפא יהלום במשמר העמק ב-1949. הייחודיות של פיתוח הנוף בקיבוצים נובעת מכך, שבשונה מ"גני התענוגות" המוכרים בעולם המערבי, שיעודם הינו שירות האדם בעיתות הפנאי בלבד, כאן יצירת הגן נבעה מהרצון ל"שיפור הסביבה" הקיימת, הבית-יום ויום ושעה שעה (שם, 1994, 16).

בית אלפא - שיכון הותיקים/ שלמה אורן



הגן באזורי המגורים/אזורי הילדים



תכנית לגן בשכנת מגורים
הזורע, עזרא מאירהוף, 1959



מיכאל קובנר: חצר הקיבוץ

הירככיה: דרכים ושבילים

הדרך מובילה אל רחבת חנייה בקרבת מבני הציבור. דרכי שירות למעגל החברתי ולמשקי. שבילי הולכי רגל ראשיים אל מבני המרכז- 2 מ' רוחב. יתר השבילים- ברוחב 1 מ' ופחות (אורן- וינברג)

בקיבוץ, שלא כמו ב"תכנון האוניברסלי", אין הדרך יוצרת את שלד התכנית. היא אוטונומית (ביקלס)

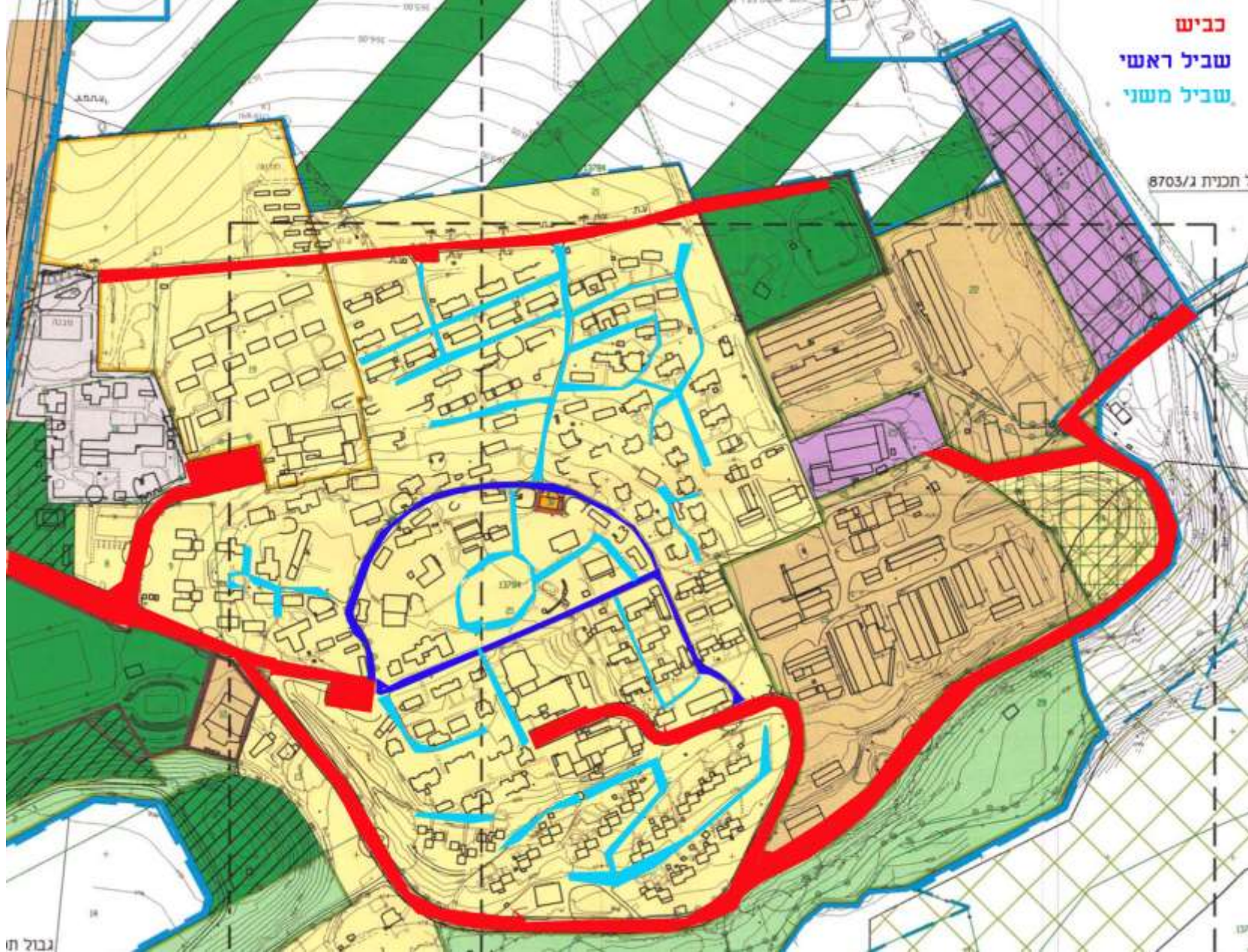
במטרה לצמצם את "רושם הפיצול" כתוצאה מהשבילים, הוצנעו הללו בכדי לשמור על אחדות הנוף.





שדרת הפיקוסים וגן אשדות יעקב איחוד (מתוך 'גנים ונוף בקיבוץ')

איילת
השחר



שבילים ראשיים (כ- 2 מ' רוחב) המקשרים את המרכז עם המגורים ומהם יוצאים שבילים צרים יותר (1 מ' רוחב ואף פחות), משניים, עד לכניסות למבנים עצמם.











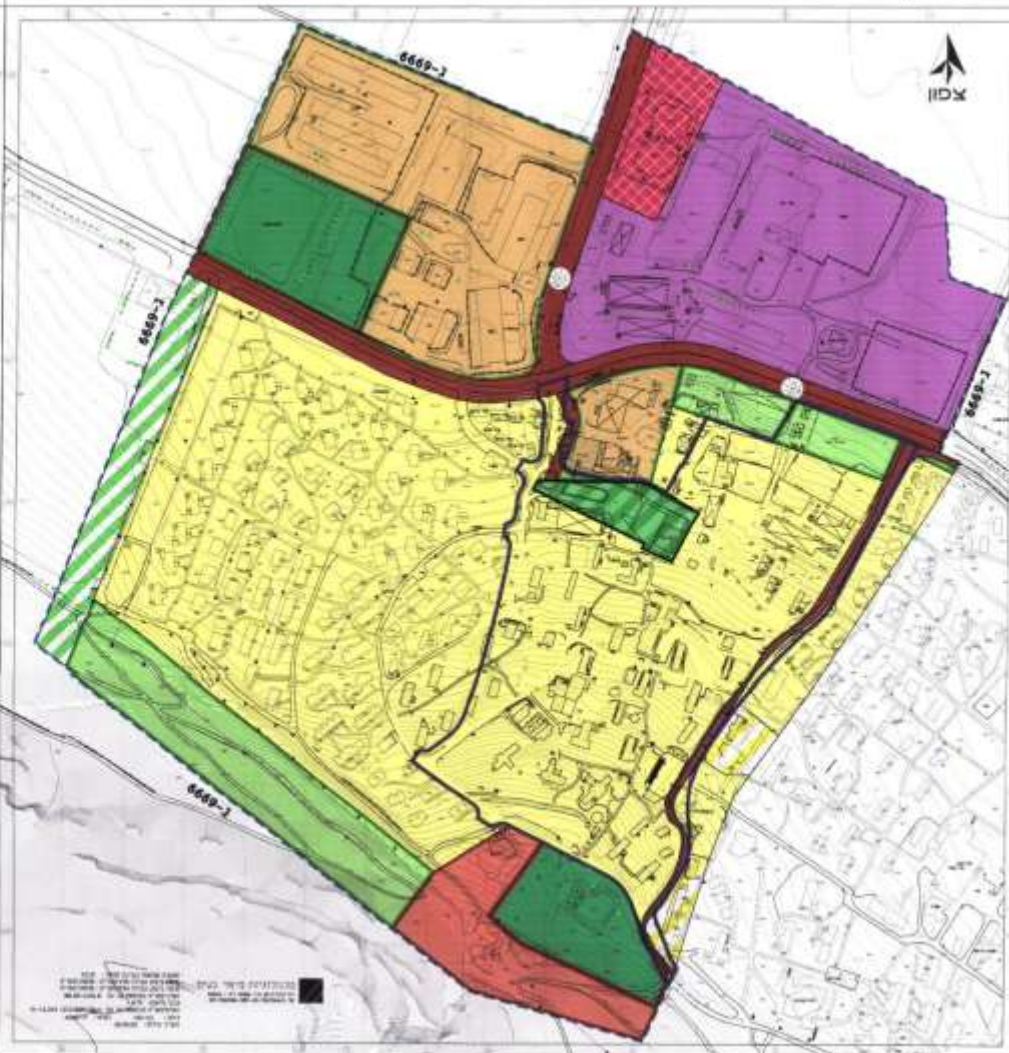




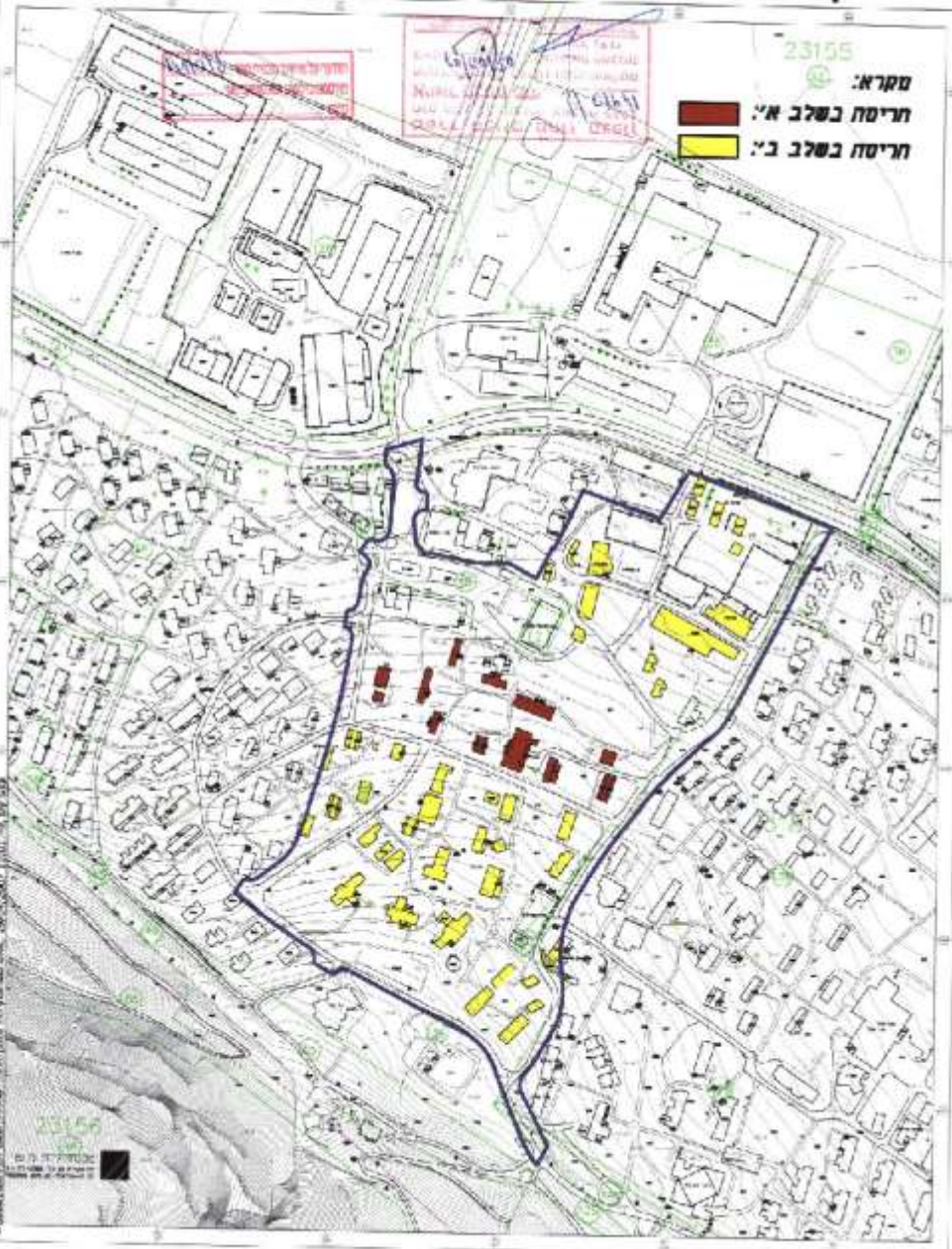








תכנית 2006



תכנית 2006

לכב'

נטע מור- מנהל הקהילה

קיבוץ חפציבה

תכנית למגורים במרקם ההיסטורי של הקיבוץ

נטע שלום,

1. בימים האחרונים נודע לנו על דיון משמעותי שיתקיים היום בקיבוץ, בדבר קידום תכנית מאושרת לבניית מגורים בלב- ליבו של המרקם ההיסטורי של הקיבוץ.
2. על פי התכנית, בהתבסס על תב"ע ג/17560 משנת 2009, אמורה לקום שכונת מגורים תוך **מחיקת המרקם ההיסטורי** הכולל את חדר האוכל והמדשאה, מבנה המקלחת הציבורית ובתי המגורים הראשונים משנות העשרים והשלושים. זהו מתחם משמעותי וראשוני בתולדות התפתחות התכנון הקיבוצי ע"י קאופמן.
3. טרם נתקלנו בתכנית קיבוץ המכילה מחיקה של ליבו ההיסטורי. בתכניות הקיבוצים בשנים האחרונות, ובמיוחד בעמק חרוד (דוגמת בית אלפא, עין חרוד מאוחד ותל יוסף) יש חזון תכנוני המאפשר התפתחות והתחדשות תוך מדיניות שימור רגישה, המעשירה את הפיתוח והופכת אותו לאיכותי.
4. מבני המתחם עצמו תוכננו ע"י קאופמן ושלושה מהם שולטו לאחרונה בפעולה משותפת של קיבוץ חפציבה והמועצה לשימור. אחד מהם הינו חדר האוכל, שהינו מבנה הבטון הראשון של עמק חרוד. התוספת שנבנתה לו בשנות ה-50 הינה מבנה אדריכלי יפהפה בעל ערך אדריכלי גבוה וחשיבות במחקר חדר האוכל הקיבוצי. גם מבנה המגורים הראשון משנת 1929 ושלושת האחרים משנת 1930, תוכננו ע"י קאופמן ומיועדים להריסה.

קיבוץ חפציבה זונח ערכים היסטוריים לטובת נדל"ן

בקרוב תצא לפועל תוכנית שתהרוס את חדר האוכל שנבנה ב-1929 ואת לב הקיבוץ כולו, כדי לבנות בתים לבנים חוזרים. התושבים מעוניינים בהתחדשות, אך במועצה לשימור אתרים חוששים מתקדים

שמור 0 | 389

23.02.2016 09:41

נעמה ריבה | עקוב באתר | התראות במייל



חדר האוכל בחפציבה המיועד להריסה. האנף שנוסף בשנות ה-50 והחליה התארגנות של תבוא קיבוץ שמתחזקים על המחלף



האמיר דומס
שוכרים שח
עלולה למוט



מדוע איבד
התאבדות

נושאים:

עוד כתבו

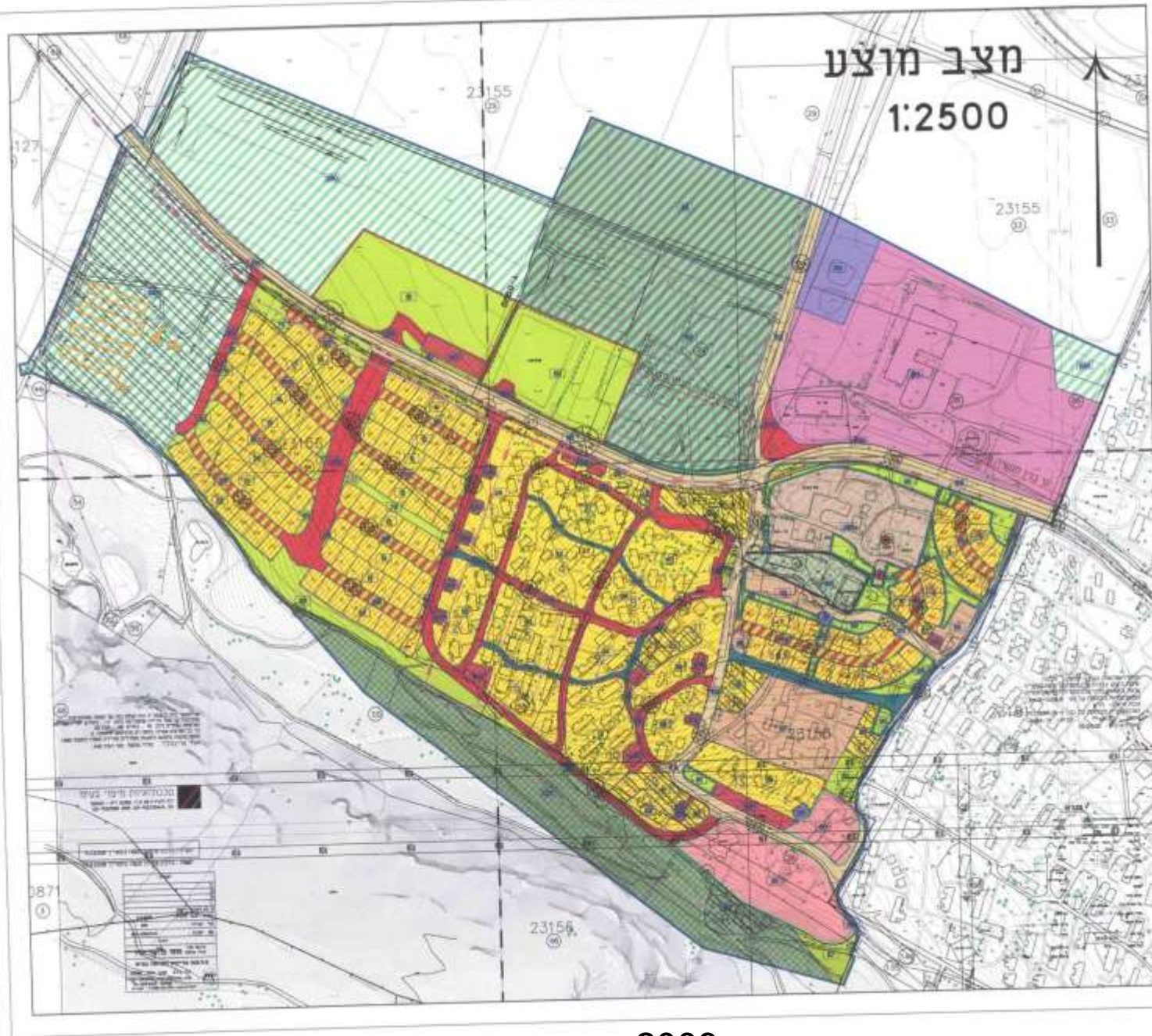


מה אנו
עושים

ממינהל התכנון נמסר: "תוכנית ג/ 17560 נדונה ואושרה בהתאם לחוק, לרבות דיונים בוועדת המשנה לתכנונים עקרוניים ובמועצה הארצית לתכנון ובנייה. החוק אינו מחייב סקר שימור מבנים לתוכנית, ולא סקר עצים בוגרים. סימון העצים הבוגרים והתייחסות של פקיד היערות נקבעו לראשונה בתיקון לחוק התכנון והבנייה מנובמבר 2008. החוק קבע תקופת מעבר של חצי שנה עד לתחילתו. הוועדה המחוזית, הגוף המוסמך לאשר את התוכנית, אישרה אותה בחודש מאי 2009".

אורי משגב, הארץ:

דיון על שימור ומורשת הוא תמיד נחוץ. יש טעם לנהל אותו בכל מקום, גם בקיבוצים. מהכתבה התברר לי שגם חברי חפציבה חלוקים בדעותיהם ביחס לתוכנית ההרס והבינוי מחדש. נדמה לי שעמדותיהם של גורמים חיצוניים פחות חשובה כאן. חפציבה אינה העיר הלבנה, והחצר ההיסטורית שלה לא הוכרה כנכס באוהאוס עולמי של אונסק"ו. תיירים וסקרנים אינם נוהרים לכאן כדי להתרשם מהגאונות של התכנון הקיבוצי בעשורים הראשונים של המאה הקודמת. המחשבה על מחיקתה של החצר לטובת בתי בנה-ביתך שבלוניים צובטת בלב; גם מצבה הנוכחי צובט בלב. אחת הכתבות הראשונות שפרסמתי בימי חיי עסקה בשיבה אמוציונאלית לקיבוץ, במסגרת סדרה בעיתון "העיר" שנקראה "הביתה". הכתבה הסתיימה בשיטוט מהורהר ומדוכדך באותה חצר ממש, בין הבניינים ההיסטוריים הריקים, בעודי רודף לשווא אחר זיכרונות ילדותי ואהבות נעורי. הכתבה התפרסמה לפני 17 שנה. כבר אז היה חדר האוכל נטוש, והמדשאות סביבו ניצבו ריקות. מאז ועד היום, בעודי עובר שם בחטף, משתלטת עלי תחושה מורבידית של יישוב רפאים. מוקד החיים עבר לשכונות המגורים. מן הסתם שכונת מגורים תחזיר חיים גם לכאן. כיוצא המקום, וגם חובב ומוקיר מושבע של היסטוריה ומורשת, כולי תקווה שהשינוי התכנוני יעשה ברגישות ובתבונה. אבל יש משהו לא הוגן בלתבוע מאנשי הקיבוץ לעמוס על כתפיהם הדלות את משאו של חלום ושבר



תכנית 2009



בית השיטה







'הפרסה', איילת השחר, 2014



'הפרסה', איילת השחר, 2015







תיק תיעוד מאיר אפשטיין, שחר חבוב

קיבוץ עין-חרוד מאוחד

נספח שימור לתכנית
מפורטת מס' ג/19691

שלבי בניוי הישוב לפי שנים










מקרא:

-  מתחם לשימור
-  חדר האוכל הראשון
-  מבנה לשימור
-  ציר נוף פתוח לשימור

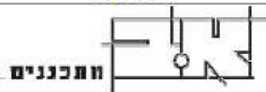
שדרות לשימור:

-  שדרת פיקוסים (Ficus nitida)
-  שדרת ברזשים
-  שדרת סיגלון (ניקרנדה)
-  שדרת ברכיטון (brachychiton)
-  שדרות זקלים (ידישא הדקלים)
-  שטח פתוח לשימור (דשא)

שלבי הבניה לפי שנים:

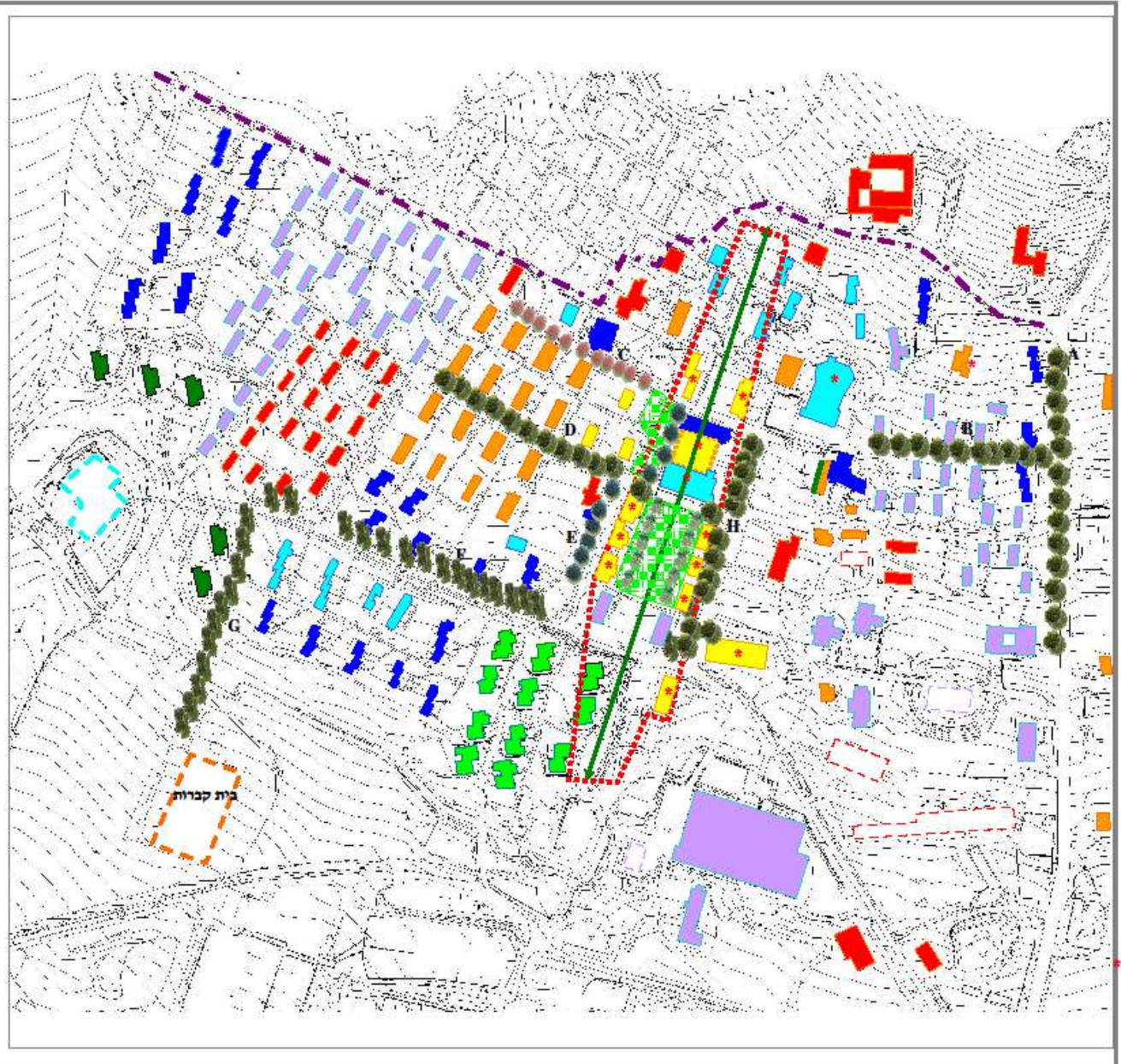
-  1927-1931/2
-  1933-1941
-  1944/5-1951
-  1956-1961
-  1962-1979
-  1980-1990
-  1991-2000
-  2001-2010
-  "גבולי" בין 2 הישובים

מאי 2012



חשמל

מירה יהודאי



תשריט שלב ראשון

בתשריט הראשוני
סומנו לשימור שני מבנים:
בית טרומפלדור בפינה
הימנית העליונה
וחדר האוכל/קרקואר
במרכז התמונה בחלק
העליון.
כמו כן סומנו ע"י קווים
ונקודות סגולים
שדרה מרכזית הנפרשת
למדשאה במרכז התמונה
ושרה נוספת ממערב
לה.

התייחסות נקודית
לארבעה אלמנטים.

כמו כן פגיעה הנובעת
מהרחבת כבישים
ומיצירת דרכים חדשות
רבות.





מסמך גרואג-הראל



תשריט התכנית המאושרת כולל מתחם נרחב לשימור בלב הקיבוץ (קיווקו סגול, 17 מבנים לשימור, סימון המתחמים הנופיים לשימור – א,ב,ג,ד. ג סומן בתכנית המקורית ככביש.

2.2 עיקרי הוראות התוכנית

1. שינוי יעוד ממגורים ליעודים אחרים.
2. חלוקת אזור המגורים למתחמי בניה ע"פ הבניה הקיימת בפועל כבסיס לחלוקה מפורטת למגרשים בהמשך והגדרת מתחמי מגורים חדשים.
3. הגדרת מתחמים חדשים למגורים בתחום תכנית המתאר של הישוב.
4. הגדרת מגרשים למבני ציבור וקהילה, מוסדות ציבור, שטח ספורט ושטחים ציבוריים פתוחים.
5. הסדרת מערכת הדרכים והשבילים והגדרת מקומות חניה נוספים בשטח הקיבוץ.
6. קביעת זכויות ומגבלות בניה והנחיות לבינוי ופיתוח ליעודים השונים.
7. קביעת זכויות בניה והוראות בינוי ופיתוח לאזורי המשק והתעסוקה בישוב.
8. תוכנית זו מתואמת עם ג/18405 המאושרת.
9. קביעת הוראות שימור בשטח התוכנית ע"י הגדרת מתחמי שימור נופי, מתחמי שימור, מבנים לשימור ותנאים למתן היתרי בניה.
10. הסדרת זכויות בניה לתעשייה בתחום תא שטח 983 על בסיס עקרונות תוכנית ג/11921 שפג תוקפה.

1. שינוי יעוד ממגורים ליעודים אחרים.
2. חלוקת אזור המגורים למתחמי בניה ע"פ הבניה הקיימת בפועל כבסיס לחלוקה מפורטת למגרשים בהמשך והגדרת מתחמי מגורים חדשים בשטח הקיבוץ, (חלוקה למגרשים).
3. הגדרת מתחמים חדשים למגורים בתחום תכנית המתאר של הישוב.
4. הגדרת מגרשים למבני ציבור וקהילה, מוסדות ציבור, שטח ספורט ושטחים ציבוריים פתוחים.
5. הסדרת מערכת הדרכים והשבילים בהתאם לחלוקה החדשה והגדרת מקומות חניה נוספים בשטח הקיבוץ.
6. קביעת זכויות ומגבלות בניה והנחיות לבינוי ופיתוח ליעודים השונים, ע"מ לאפשר הוצאת היתרי בניה ע"פ סעיף 145 ז' לחוק.
7. קביעת זכויות בניה והוראות בינוי ופיתוח לאזורי המשק והתעסוקה בישוב.
8. תוכנית זו מהווה שינוי לתוכנית ג/1361 – מתאר גלבו, (י.פ. 3420.1.87) המופקדת.
9. תוכנית זו מתואמת עם ג/18045 המופקדת ככל שתאושר.

3.1 טבלת יעודי קרקע ותאי שטח בתוכנית

יעוד	תאי שטח	תאי שטח כפופים		
		מבנים לשימור	עתיקות	מתחם לשימור ושימור נופי
מגורים א'	132-143, 100-129		121-, 101 126-, 124 141, 129 132-135	
מגורים מיוחד	670-674	673	672, 671	
תעשייה	980, 982, 983	982		
מבני משק	650-651	651	651	
מבנים ומוסדות ציבור	630-639	640		
		-	634, 633, 632 637, 636, 635 639, 638	635, 634 639, 638 632, 636
מבנים ומוסדות ציבור לחינוך	660	-		
מלונאות - אכסון מלונאי	610	610		
קרקע חקלאית	991-996	991-996		
שטח ציבורי פתוח	449-479, 436-447, 430-434 505-509, 498-502, 481-496	434, 430	446, 441, 445	
		436-447 449-479 481-496 498-503 505-509	452, 451, 447 462, 461, 470 466, 465, 463 503, 439, 450	
שטח פרטי פתוח	791, 790	-		
ספורט ונופש	620-621	620		
דרך מאושרת	944-949, 940-942	944-, 940 947		
דרך מוצעת	903-906, 909-911, 900-901	902-, 900 909, 906 910	900 נבנתים שימור - 1 - תא שטח זה מקבל התניות מיוחדות	
דרך משולבת	303, 301, 907	-	303, 301, 907	
שכיל	412-418, 400-410	401, 400	402, 409, 407	
		405-, 403 417, 406	405, 408, 403 406	
חניה	305-337, 303, 302	312, 313	310, 306, 305	
		318, 316 334, 325 335	317, 328, 315 329, 321, 314 333, 332, 331 319, 336	
בית עלמין	985	985		

הנוסח הראשוני

4.5 שטח ציבורי פתוח

4.5.1 שימושים

- א- גינון
- ב- מתקני משחק
- ג- פרגולות
- ד- מקלטים קיימים
- ה- העברת תשתיות תת קרקעיות
- ו- דרכי ניקוז
- ז- דרכים להולכי רגל
- ח- מתקנים לאצירת אשפה .

ט. תחנות טרנספורמציה, במיקום המאושר ע"י המשרד להגנת הסביבה.
השטח יופקע וירשם ע"ש הרשות המקומית ע"פ הנחיות חוק התכנון והבניה.

4.5.2 הוראות

בשטחים הסמוכים לדרך, הנמצאים בתחום קו הבנין, השימושים המותרים הם גינון בלבד.

4.5 שטח ציבורי פתוח

4.5.1 שימושים

- א. גינון
- ב. מתקני משחק
- ג. פרגולות
- ד. מקלטים קיימים
- ה. העברת תשתיות תת קרקעיות
- ו. דרכי ניקוז
- ז. דרכים להולכי רגל
- ח. מתקנים לאצירת אשפה .

ט. תחנות טרנספורמציה, במיקום המאושר ע"י המשרד להגנת הסביבה.
השטח יופקע וירשם ע"ש הרשות המקומית ע"פ הנחיות חוק התכנון והבניה.

4.5.2 הוראות

בשטחים הסמוכים לדרך, הנמצאים בתחום קו הבנין, השימושים המותרים הם גינון בלבד.

א. כללי

ב. שטח ציבורי פתוח כמתחם לשימור או כמתחם לשימור נופי
בשטח זה יישמר, האופי הטבעי של המקום, לרבות הטופוגרפיה והצומח הקיימים. תבוצע עבודת התאמת קרקע מינימאלית ותבוצענה עבודות שתילה ונטיעה להשלמת הקיים, בצמחים בעלי אופי זהה או דומה לצמחייה המקומית. לא תותר הקמת מבנים בשטחים המוגדרים כמתחם לשימור נופי.

4.7 דרך קיימת / מוצעת

4.7.1 שימושים

- א- כבישים.
- ב- מדרכות
- ג- חניות
- ד- מתקני ריהוט רחוב
- ה- נטיעות

הנוסח המאושר

4.7 דרך קיימת / מוצעת

4.7.1 שימושים

- א. כבישים.
- ב. מדרכות
- ג. חניות
- ד. מתקני ריהוט רחוב
- ה. נטיעות

4.7.2 הוראות

- א. כללי

ביצוע הדרכים המוצעות בתוכנית, והרחבת דרכים קיימות, יתבצע על בסיס תכנון אדריכלי נופי בנוסף לתכנון ההנדסי, התכנון הנופי ימזער את הפגיעה בתוואי השטח כאמצעות שימוש בקירות תמך, נטיעות ושיקום נופי. בטרם ביצוע הרחבה או משטחי תניה ראשוניים – תוכן תוכנית אדר' נופית לקטעי ההרחבה והחניות.

ב. הנחיות מיוחדות

הנחיות מיוחדות - בדרך הגובלת עם מרכז הקיבוץ בתחום לשימור שהינו חלק מתא שטח - 900 - אשר הינה דרך מסי 35.
 הרחבות הדרך ומשטחי התניה יבוצעו בהתאם לתכנית אדריכלית/נופית אשר תגדיר חומרי גמר טבעיים כגון אבן, מצעים מהודקים וכדומה, לשמירה מירבית על אופי הדרך.
 בשטח זה יישמר האופי הטבעי של המקום, לרבות הטופוגרפיה והצומח הקיימים. תבוצע עבודת התאמת קרקע מינימאלית ותבוצענה עבודות שתילה ונטיעה להשלמת הקיים, בצמחים בעלי אופי זהה או דומה לצמחייה המקומית. בנוסף יובטח שלא תהיה פגיעה בנצפות ובחזות של המבנים הציבוריים, בית טרומפלזור וחדר האוכל אשר בדרגת שימור מחמירה.

6. הוראות נוספות

6.1 תנאים למתן היתר בניה

6.1.1. תנאי להיתר בניה במתחמים החדשים יחייב הגשת תשריט חלוקה אנליטית לכל המתחם והכנת תכנית בינוי בקנ"מ של 1:250 לכל המתחם, שתכלול בין השאר התיחסות להעמדת המבנים, גבולות מוצעים למגרשים, גישות למבנים, הסדרי חניה, התווית הדרכים, חתכים ומפלסים. התוכנית תובא לאישור הועדה המקומית וזו תוכל להתיר פעולות בניה בשטח התוכנית, תוכנית הבינוי תכלול את כל שטח המתחם.

6.1.2. תנאי להוצאת היתר בניה יהיה הגשת תוכניות לתשתיות (דרכים, שבילים, מים, ניקוז, ביוב, חשמל ותקשורת) על פי הנחיות מהנדס הועדה המקומית.

6.1.3. תנאי למתן טופס 4 לבנין יהיה השלמת מערכת התשתיות.

6.1.4. תנאי להיתר בניה במתחם "מלונאות - אכסון מלונאי" יחייב הגשת תשריט חלוקה אנליטית לכל המתחם והכנת תכנית בינוי בקנ"מ של 1:250 לכל המתחם, שתכלול בין השאר התיחסות להעמדת המבנים, גבולות מוצעים למגרשים, גישות למבנים, הסדרי חניה, התווית הדרכים, חתכים ומפלסים. התוכנית תובא לאישור הועדה המקומית וזו תוכל להתיר פעולות בניה בשטח התוכנית, תוכנית הבינוי תכלול את כל שטח המתחם. מצפה דובי ישולב כחלק אינטגרלי מהפתוח והתכנון הנופי של תוכנית הבינוי.

מצפה דובי ישולב כחלק אינטגרלי מהפתוח והתכנון הנופי של תוכנית הבינוי למתחם זה.

תוספות הנוסח המאושר:

6.1.6 תנאי להיתר בניה להרחבת דרכים וחניות (בפרט לאורך דרך 35 – כולל תאי שטח מס' 314,

317, 321, 329, 331, 332, 333, 336) – הינו הוצאת תכנית אדריכלית/נופית אשר תגדיר חומרי גמר

טבעיים כגון אבן, מצעים מהודקים וכדומה, לשמירה מירבית על אופי הדרך, והאופי הטבעי של

המקום לרבות הטופוגרפיה והצומח הקיימים. זאת בהתאם להנחיות מיוחדות ליעוד קרקע דרך

מוצעת - בדרך הגובלת עם מרכז הקיבוץ בתחום לשימור - ראה פרק 4.7. התוכנית תובא לאישור

הועדה המקומית.

6.1.7 תנאי להיתר בניה במתחם לשימור יהיה הכנת נספח בינוי למתחם אשר יכלול את הפרטים

הבאים: - הצגת אופן מימוש הזכויות במגרשים על פי מתווה השיוכים.

- מאפייני הבינוי על פי הנחיות השימור.

נספח הבינוי יאושר בפני ועדת משנה לשימור אתרים של הועדה המקומית, ויתואם בהתאם לחו"ד

המועצה לשימור אתרים.

6.2 תנאי למתן היתר בניה במתחמים לשימור

6.2.1 – כמפורט בהוראות בכל יעוד קרקע.

6.2.2 – בקשות להיתר יועברו לחו"ד יועץ השימור של הועדה המקומית או ועדת שימור אשר תפעל ליד הועדה המחוזית.

6.13 מתחם לשימור

תחום שטח גאוגרפי בתשריט התוכנית הכולל אתרים לשימור, מתקנים, פיתוח נופי, עצים או ערכי שימור אחרים.

הוראות הבינוי והפיתוח מפורטות בפרק יעודי קרקע ושימושים (פרק 4, בפרק הוראות לשימור) (פרק 6.15) בפרק הוראות נופיות (פרק 6.20), בפרק עצים בוגרים (פרק 6.22), בפרק תנאים למתן היתר בניה (פרק 6.1 ופרק 6.2).

6.14 מתחם לשימור נופי

תחום שטח גאוגרפי בתשריט התוכנית הכולל מכלול נופי שלם כגון שדרה, מדשאה, עצים בוגרים, אלמנטים פיסוליים מעשי ידי אדם או ערכי שימור אחרים.

הוראות הפיתוח והנטיעות מפורטות בפרק יעודי קרקע ושימושים (פרק 4, בפרק הוראות לשימור) (פרק 6.15) בפרק הוראות נופיות (פרק 20), בפרק עצים בוגרים (פרק 6.22), בפרק תנאים למתן היתר בניה (פרק 6.1 ופרק 6.20).





הקיבוצים מתחילים לצרף לקהילה את הילד החורג – ההרחבה

ניתוק מקיבוץ- האם, בתי ענק וכבישים מפרידים אפיינו את ההרחבות שנבנו בקיבוצים בעשור האחרון. כעת, בחלק מהקיבוצים משנים כיוון ומגייסים את מיטב האדריכלים לתכנון הרחבות שיתאימו לחיי הקהילה, גם במחיר בתיים קטנים יותר וחנייה לא צמודה.

01.02.2016 06:00

[נעמה ריבה](#)



רבדים/
יסקי ובר מאור

הרחבת
קיבוץ חצור/
רפי סגל



