

## כפר-סבא בימי המלחמה והגרוש 1914-1921 / ירדנה ויזנברג ד"ר דן גלעדי

אנשי כפר-סבא, שהיו רובם ככולם נתינים זרים של ארצות אויב לתורכים, הועמדו עם פרוץ המלחמה בפני הבררה הקשה: גירוש מן הארץ או קבלת הנתינות העות'מנית על העול הכרוך בה. בנסיבות אלו ברור שהם בחרו באפשרות השנייה, מה עוד שהממשלה הכריזה על ביטול הקפיטולציות שהגנו עליהם עד אז. השלטונות גם הבטיחו לדחות בינתיים את חובת הגיוס לצבא הטורקי. במושבה הקטנה שמנתה כמאה נפשות, כמו ביישוב כולו, שררו ההרגשה והאמונה שהמלחמה תסתיים עד מהרה, וציפייה זו הכתיבה את מעשיהם לאורך התקופה כולה.

בתוך זמן קצר התברר לאנשי המושבה למגנת לבם, כי אף ששוחררו מהשתתפות פעילה במלחמה – מנשיאה בעול המאמץ האזרחי לא שוחררו. התורכים ובעלי בריתם הגרמנים ארגנו בשנים 1915-1916 שני חילות משלוח גדולים, בכוונה להבקיע את החזית האנגלית בתעלת סואץ. לצורך זה היו זקוקים לפריטים רבים ואותם הפקיעו מהאוכלוסייה המקומית, ללא כל התחשבות במצבה ובמצוקותיה. בראש ובראשונה החרימו במושבות בהמות עבודה ועגלות לצורכי ההובלה של הצבא, שהיה בתנאי ניידות בלתי פוסקת. כמו-כן החרימו כל מוצר שנדרש להתבצרות ולחפירות כמו פחים, שקים, גדרות וכלי עבודה לסוגיהם.

גזלת פריטי רכוש רבים, ככל שהסבה נזקים חמורים ופגעה קשות במהלך החיים, לא הייתה הרעה הגדולה ביותר שתושבי כפר-סבא סבלו ממנה. הגיוס הכפוי לפלוגות עבודה, היה מעמסה כבדה מנשוא, בשל התנאים הנוראים והמחפירים שהיו נהוגים במסגרות אלו של הממשל התורכי. המיועדים ליחידות אלו עשו כל מאמץ כדי להתחמק מן השירות בהן, או להימלט מהן כאשר נתפסו. עיקר העבודות שביצעו עובדי-כפייה אלה, היו קשורות למאמץ המרכזי של השלטונות בתחום התחבורה, דהיינו לצורכי הניידות של הגייסות הלוחמים. במסגרת מאמץ זה נסללו קווים חדשים של מסילות ברזל ודרכים ראשיות.

אחת ההשלכות של מציאות חדשה זו על היערות הטבעיים ועל מטעי הפרי בארץ-ישראל, הייתה הרת-גורל. מאחר שנוצר מחסור חמור בפחמים להסקת קטרי הרכבות, החלו השלטונות בכריתת יערות שיטתית שגרמה לנזקים בלתי הפיכים לעולם הצומח בארץ-ישראל. הם לא הסתפקו ביערות, והשחיתו גם עצי-פרי, כמו מטעי השקדים של כפר-סבא. בכך סיכנו את עצם קיומה של המושבה, התלויה לחלוטין בענף זה (להבדיל ממושבות אחרות המבוססות על גידולי תבואה, כמו מושבות הגליל).

הניתוק הכמעט מוחלט מאירופה שנוצר עקב המלחמה, הביא לא רק למחסור במוצרי יבוא חיוניים ולפגיעה ביצוא התוצרת החקלאית, אלא גם להפסקת ההשקעות מצד היהודים. קרן האור בתקופה זו הייתה העזרה מצד יהדות ארה"ב, הן בכספים והן בהעברת חומרי מזון באניות מיוחדות. תושבי כפר-סבא קיבלו את חלקם מסיוע זה, לפי מפתח של מספר נפשות. כבר בסוף 1914 דיווח המשרד הארץ-ישראלי, כי דאג להעביר לכפר-סבא חיטה מהגליל בכספי 'הפונד האמריקאי'.<sup>1</sup> (אצ"מ,

אחד העיסוקים החשובים של הוועדים בשנים אלו, היה לחלק את כספי העזרה בין התושבים 2(פרוטוקולים ב' תשרי תרע"ה). כמו-כן דאג הוועד להסדיר את חלוקת ימי העבודה בין הפועלים מכספים שהועברו למטרה זו ע"י 'המשרד הארץ-ישראלי'. תפקיד אחר היה לפצות את האיכרים שסבלו במיוחד מנגישות השלטונות, כמו אלה שנלקחו מהם הסוסים.

סכנה מיוחדת נשקפה למושבה ממקור לא צפוי. בזמן רכישתה מידי המוכרים הערבים, נרשמה האדמה – מתוך שיקולי נוחות מנהליים ע"ש המנהיג היהודי הצרפתי נרסיס לוון. מאחר שבפרוץ המלחמה הוא נחשב נתין אויב, הגיע צו מהשלטונות להחרים את יבול השקדים, והיה חשש כי יפקיעו את האדמה כולה. בנסיבות אלו רק שתדלנות הייתה יכולה להעביר את רוע הגזירה. למזלה של המושבה, הוכיח עצמו ראש עיריית טול-כרם כידיד אמת לאנשי כפר-סבא, ובעזרתו פנו לשלטונות בבקשה לדחות בינתיים את ביצוע הגזירה.

כמו-כן ניתן היה לנצל נהגים מסוימים המעוגנים בחוק ובמורשת של השלטון התורכי, כדי להקל על הקשיים שתושבי המושבה היו נתונים בהם. לדוגמא, החוק שחרר משירות צבאי אנשים העוסקים בתפקידי דת, והרב הראשי ביפו (ב"צ חי עוזיאל) העניק תעודות המאשרות זאת לכמה מתושבי כפר-סבא. שיטת השוחד והשלמונים, אשר גם בשנים רגילות שימשה יסוד לכל מערכת היחסים עם אנשי השלטון, הפכה בתנאי המלחמה ללחם חוקם של התושבים בחיי יום-יום.

## הארבה

באביב 1915 התרגשה על היישוב החקלאי בארץ כולה מכה משמים: מחנות עצומים של נחילי ארבה כיסו את פני האדמה. כל הניסיונות להילחם בהם עלו בתוהו, בכלל זה ההוראות שהוציא הוועד לגבי השמדת הזוחלים באמצעות חרישה. בתוך כמה שבועות אכלו הזוללים המעופפים כל ירק צומח וכל עלה ופרי על העצים, ואלה נותרו ערומים, להוציא את עצי השקדים, שמשום-מה לא ערבו להם של המעופפים הלא קרואים. מדוח שהגישה חברת 'השקד' לוועד כפר-סבא על מכירות השקדים באותה שנה, עולה כי הפדיון של המגדלים לא פחת מזה של השנה הקודמת. לימים התברר כי העצים עצמם לא ניזוקו ובשנה שאחרי-כן הם הוריקו ונתנו את פריים. אך באותם ימים עולמם של החקלאים חשך עליהם במובן כפול: ענני הארבה כיסו את עין השמש והם חששו כי בא הקץ על מטעיהם. בפועל, גם עצי השקדים וגם חורשות האקליפטוס התאוששו, רק כדי ליפול קרבן למעשי אדם, ואלה התגלו כאכזריים פי כמה מכוחות הטבע.

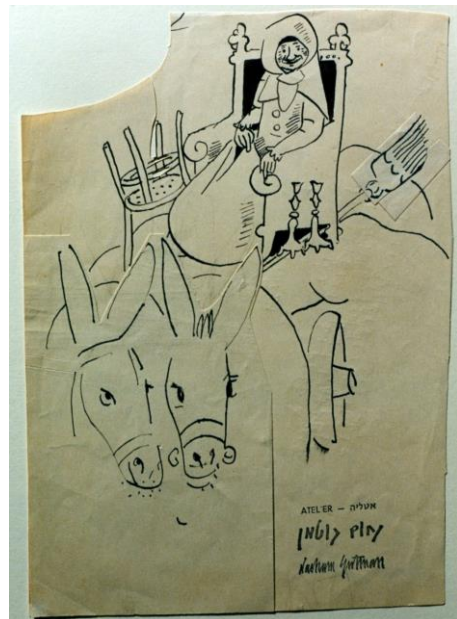
בסיכום שלב זה שנמשך מתחילת המלחמה עד אביב 1917, ניתן לומר שתושבי המושבה התמידו בחיי שגרה, חרף המחסור האופייני לעתות חירום, על-אף התנכלויות לרכוש שלא פסקו מצד השלטונות, ועל-

אף גיוסי הכפייה. הפעילות הכלכלית נמשכה כמעט כסדרה, מטעי השקדים נתנו את יבולם ונמצאו להם שווקים. התושבים חיפשו דרכים להסתגל למציאות החדשה, כמו שכלול שיטות השוחד והשתדלנות. בנסיבות אלו, לעזרה החומרית מבחוץ, ובעיקר ממקורות של יהודי ארה"ב, הייתה חשיבות עליונה. המוסדות היישוביים, ובראשם המשרד הארץ-ישראלי, תיעלו את מקורות התמיכה מחוץ לארץ. גם ראשי חברת יק"א גילו מידה רבה יותר של מעורבות ביחס לכפר-סבא, לעומת השנים הקודמות, ופעלו לריכוך הגזרות.

**ב. שלב ב' – 'עיר מקלט' למגורשים ] מפסח תרע"ז (1917) לפסח תרע"ח (1918) [**

בתחילת 1917, מבסיסו במצרים, החלו הצבא הבריטי ובני בריתו (בעיקר אוסטרלים וניו-זילנדים) במתקפה כוללת, במטרה לכבוש את ארץ-ישראל כולה מידי התורכים. בחודש מרס, שבוע לפני הפסח, התפרסמה לפתע פקודה בשם המצביא התורכי העליון ג'מאל פחה, כי על כל היהודים במחוז יפו לעזוב מיד את מקומות מגוריהם. בלחץ העיתונות העולמית ובהתערבות מדינות ניטרליות, בוטלה גזרת הפינוי של אנשי המושבות במחוז, אך נותרה בעינה חובת הגירוש של יהודי יפו ותל-אביב.

**משפחת גוטמן עוזבת את תל-אביב, איור של הציר נחום גוטמן**



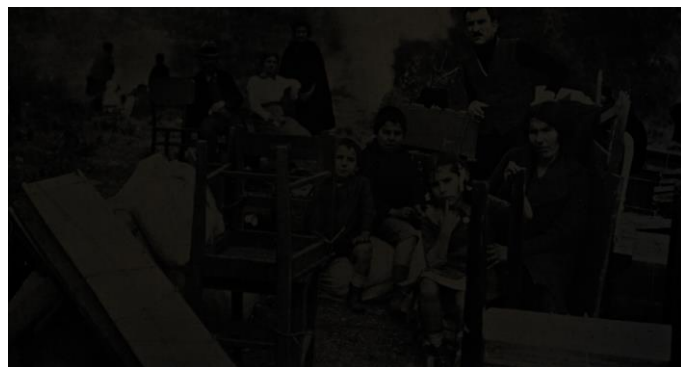


כרוז הגרוש מתל-אביב

התגובה המידית של היישוב הייתה להתארגן כדי לעזור למגורשים בצרתם ולהקל ככל האפשר על סבלם על-ידי העברתם למקומות מגורים חדשים. הוקם 'ועד הגירה מרכזי' בראשותו של מאיר דיזנגוף וכן ועדי הגירה מקומיים, שהחלו מיד בפעולה, והוכיחו עד מהרה יכולת תפקוד מרשימה בתנאים אובייקטיביים כה קשים.

חלק מהמגורשים הרחיקו לשומרון ולגליל, כמו קודמיהם. האחרים העדיפו את פתח-תקוה וכפר-סבא הקרובות, בתקווה שהגזרה תבוטל וכאשר יורשו לחזור יהיו קרובים לבתיהם. לכפר-סבא היה יתרון בהיותה המושבה היחידה השייכת למחוז שכס, ולא ליפו, כך שגזרת הגירוש המקורית לא חלה עליה.

הבעיה המידית הייתה כיצד לנייד את המגורשים, בשל המחסור בעגלות ובבהמות משא, אשר רובן הוחרמו לצורכי הצבא. יש תיאורים מזעזעים על המוני מגורשים שפניהם מועדות צפונה, המתגוללים ימים ולילות בתחנת הרכבת בראש העין, מצפים להסעתם.



מגורשי תל-אביב בדרך לכפר-סבא,

1918

הקבוצה הראשונה שהגיעה לכפר-סבא, בעגלות, על גבי חמורים או לעתים קרובות ברגל, הספיקה להשתכן בבתי האיכרים המעטים. כך בביתו המרווח של דב סקיבין בן ארבעת החדרים, השתכנו שני דיירים בשכירות; משפחת אחותו ובני ביתו הצטופפו בחדרים הנותרים. הקבוצה השנייה השתכנה ברפתות

ובמחסנים. כאשר אלה התמלאו, המאות שבאו בעקבותיהם מצאו את מקומם בסוכות שהקימו ממוטות וענפים של עצי האקליפטוס. בדרך זו שימש אחד מענפי המשק החקלאי של מתיישבי כפר-סבא, מטעי האקליפטוס, חומר גלם בסיסי לפתרון דיור זמני – כאשר לא היו בנמצא חלופות אחרות. בתוך כמה שבועות התרכזו בכפר-סבא בין 600 ל-800 ממגורשי יפו ותל-אביב, רובם ככולם בסוכות המפוזרות בחורשות האקליפטוס או בשטחי 'הבור'.



**משפחת וילסון בחורשת פסקל-אוישישקין**

כמובן שבנסיבות בלתי צפויות אלו לא היו בנמצא כלים ארגוניים מוכנים לטיפול במגורשים, והיה הכרח ליצור אותם במהירות יש מאין. ועד ההגירה המרכזי, שמקום מושבו היה בפתח-תקוה, מינה איש מטעמו, מנחם קליונר, לטפל בפליטים. נציג אחר של הוועד המרכזי שפעל בכפר-סבא היה שלמה אשכנזי, והוא עמד בקשר ישיר עם דיזנגוף. מאחר שקליונר פרסם יומן מפורט 3(מגילת כפר-סבא 1919) על התפקיד שמילא במושבה, יודעים יותר על מעשיו שלו. לפי גרסתו, המהגרים עצמם הם שפנו בבקשה לוועד המרכזי, כי לא סמכו על ועד המושבה המקומי, ורצונם היה בנציג מטעמו שיגור כמוהם ב'אוהל', וכך היה. הוא העביר את משפחתו לאחת הסוכות וגם הקים בה את 'מטה' פעולתו.



**'מגלת כפר-סבא', יומנו של מנחם קליונר, 1919**

קיימות גרסאות שונות בדבר מערכת היחסים שנוצרה בין אנשי כפר-סבא 'הוותיקים' לבין המגורשים שהתגוררו סמוך להם. מטבע הדברים, שני הצדדים לא ראו את המציאות עין בעין. הראשונים הדגישו את הסולידריות והרגשת שותפות הגורל עם סבלם של החדשים. ואילו לאחרונים היו טענות ומענות על יחס המקומיים ועל חוסר רגישות מספקת מצדם למצבם הקשה. אחד מהם, יוסף צבי פאלק, כתב זיכרונות

שכללו דברי קטרוג על התנהגות אנשי המושבה. לדוגמא, כאשר חיפשו המגורשים מקום להקים בו את סוכותיהם, השתדלו בעלי הבתים להרחיקם מחצרותיהם.4(נערכו ע"י נכדו אריאל סימקין, 2003 – 'הגרש').

מבלי לחרוץ דעה במחלוקת זו, ברור כי לא היה מקום לציפייה, אם הייתה כזו, שאנשי המושבה הקטנה יקלטו את מאות המשפחות המסופחות אליהם שלא ברצונם. שהרי המתיישבים עצמם היו נתונים באותו סד של שלטון עוין ומתנכל והיו טרודים במלחמת קיומם. לכן עיקר הנטל והאחריות היו מוטלים בהכרח על המוסדות המרכזיים שהקים היישוב, שהתא רגן לחפש פתרונות.

מהרגע הראשון היה זה תקציב ועד ההגירה המרכזי שעמד למגורשים בחסרונם. כך שילמה הקופה הציבורית למשפחות שלא היו בהן גברים צעירים, עבור הקמת הסוכות, ולנזקקים חולקו תמיכות לקיום. חלק מהמגורשים השתכנו 'באורווה הציבורית' (היא בניין החאן), ונתקפו במלריה; שניים מאלה היו הקרבנות הראשונים מבין המגורשים. בפקודת הרוקח ('הרופא' על-פי כינויו, אף שלא הוסמך לרפואה) צבי אריה סלור, פונתה האורווה מדייריה. ביזמתו ובעזרת ציוד שהועבר מיפו נפתח 'בית חולים' ובו 12 מיטות. ואמנם, בעיית המלריה באביב ובקיץ 1917 נפתרה זמנית.



החאן, המבנה הציבורי הראשון במושבה, שנבנה בשנת 1906

הישג אחר היה בהקמת 'בית התבשיל' באחד מחדרי החאן אשר שופץ לצורך זה. הציוד הועבר מבית התבשיל הוותיק ביפו שנסגר בעקבות הגירוש. כמות המנות שחולקו הלכה ותפחה, ככל שגדלה האוכלוסייה הנזקקת.

קשה לתאר את שרידותם של החלשים מקרב האוכלוסייה בלי פעילותו של מוסד זה, שעובדיו היו מתנדבים והחומרים סופקו על ידי מוסדות הציבור.

בעיית המחסור הקבוע במים גם היא טופלה בעזרת כספי ועד ההגירה המרכזי. שיטת השאיבה באמצעות גלגל ודלי, שהתקיימה מאז חפירת הבאר ב-1906 ועד אביב 1917, ענתה בקושי על הצרכים הביתיים של האוכלוסייה הקטנה של המושבה. בואם של המוני הפליטים שינה את המצב מיסודו, וייצור הלבנים לבנייה (ר' להלן) דרש אף הוא כמות גדולה של מים. היה אפוא, הכרח לבצע שינויים להגדלת התפוקה. נעשה ניסיון לשדרג את הבאר על-ידי הכנסת מנוע מכני

(מוטורי), אך הניסיון לא צלח בשל הקושי להשיג את מלוא הציוד הדרוש לכך. בכל זאת נערכו שיפורים במערכת הקיימת, ואלה הצריכו שימוש בשריריהם של שישה אנשים בו-זמנית כדי להפעילה. בדרך זו גדלה בהרבה כמות המים הנשאבת, אך ההוצאה הכספית לשכר הפועלים, הייתה לנטל כבד על תקציב הוועד. הצירוף של פעילות בית-החולים ואספקת מים סבירה, הביא לצמצום ניכר במספר החולים. במחצית השנה הראשונה של שהות המגורשים בכפר-סבא, הגיע מספר הנפטרים לעשרה, שיעור נמוך ביחס למספרם הכולל ולתנאים האובייקטיביים.

### **בתי ספר בסוכות**

בין משפחות המהגרים היו בדרך הטבע ילדים רבים וגם מורים אחדים. ביזמת ועד ההגירה התארגנו שני בתי-ספר (לבנים ולבנות) ואליהם צורפו הילדים המעטים מבני המושבה. כמו-כן נפתח 'תלמוד תורה' על מוריו מיפו. ב"יער פסקל" בגבול המושבה הוקמו הכיתות. הן היו עשויות מענפי אקליפטוס, כמו גם הכיסאות והשולחנות. בסוף שנת הלימודים נערכה מסיבת סיום בהשתתפות הציבור שמילא את המושבה. הנשים הכינו כיבוד והאוירה הייתה של עליצות, לרבות שירה, ריקודים, מופעים ותהלוכת לפידים. "ליום אחד התרוממנו מעל לים הצרות האופף את כולנו" 5 (סקיבין, עמ' 135).

ה'סוכות' שהוקמו בחורשת האקליפטוסים(חורשת פסקל-אוישקין), איור של הצייר נחום גוטמן



### **רדיפות מצד התורכים**

לפני בואם של המגורשים, סבלו כאמור תושבי המושבה מתגרת ידם של אנשי הצבא, ומהתנכלויותיהם, בעיקר לרכושם. ככל שארכה המלחמה, רבו מפלותיהם הצבאיות והורעו תנאי

חייהם – כך גברה ידם הקשה. אם כי לפי החוק העות'מני מהגרים אינם חייבים גיוס, נפלו גם הם קרבן לחיפושים אחרי 'משתמטים' וכן לעבודות כפייה.

שבת אחת, בהיות רוב הגברים בתפילת הבוקר, באו חיילים, אסרו כארבעים מהם, מרביתם זקנים, והוליכו אותם לקלקיליה. אחרי כמה שעות, בהתערבות צ"א סלור שהפעיל את קשריו עם אנשי שלטון, חזרו ברגל למושבה. ביום אחר בערב, הגיעו חיילים, אסרו את רוב הגברים (למעט אלה שהצליחו להתחבא) והוליכום לקלקיליה. אחרי כמה ימים העבירו אותם למאסר בטול-כרם. בזכות התערבות של ראש עיריית טול-כרם, שהוכיח ידידות אמת לתושבי כפר-סבא, שוחררו מהמאסר והוסעו ברכבת לתחנת קלקיליה. במהלך 'מסעות' אלה, נהגו החיילים להכות את הצועדים בדרך, ולרוב גילו יחס של אכזריות יתרה.

החשש מפני 'משלחות-חיפוש' נוספות, הביא לפיתוח שיטות של התגוננות מפניהן. אחת מהן הייתה שימוש בדגל, שהורדתו ציינה כי המחפשים מתקרבים, ועל כל הצעירים למצוא מסתור עד יעבור זעם.

#### **ג. קיץ 1917 – כולם עובדים**

"בכל ימי הקיץ לא היה כל כך רע בכפר-סבא. הייתה לנו עבודה ובתוספת מעט התמיכה כל אחד היה לו לפרנס את בני ביתו. בלקיטת השקדים היו עובדים כל המהגרים למקטן עד גדול, גם בקליפת השקדים, והיו ששון ושמחה. הועד עשה גן ילדים ובי"ס ביער של מר רוקח. ממחלת הקדחת נרפאו כולם בזכות דר' סלור הראוי לתהילה".

קטע זה לקוח (בשינויים מועטים) מזיכרונותיו של המגורש יוסף צבי פאלק מיפו 6(עמ' 26). קשה להאמין שהוא נכתב אחרי שלוש שנות מלחמה איומה, בעיצומה של תקופה אכזרית ליהודי ארץ-ישראל בכלל ולפליטים שביניהם במיוחד.

ההסבר לכך טמון בעובדה, הנראית ממבט ראשון תמוהה בנסיבות השעה, כי נמצאה עבודה לכל דרי המושבה המעוניינים בה. שתי סיבות היו למציאות זו של מקורות תעסוקה בשפע:

**א-** כרמי השקדים שהשתרעו על אלפי דונמים, ורובם היו כבר בשלבי ניבה מלאים, סיפקו בתקופת הקיץ ימי עבודה רבים – בקטיף, בעידור, בשמירה ובקילוף הפרי. בניגוד לשנים הקודמות, שעיקר העבודה בהן נעשתה בידי פועלים ערבים מהסביבה – בשנה המדוברת השתנה המצב לחלוטין. (אם כי לפי קליונר, היו איכרים שהמשיכו להעסיק גם ערבים).

מתברר כי הנזקים מידי התורכים שנגרמו עד אז למטעים בכפר-סבא, לא היו כה חמורים כפי שמתקבל מתיאורים שונים מאותו הזמן. ניתן לתאר את האווירה, שהייתה מהולה בחגיגות מסוימת, כאשר מאות אנשים בגילים שונים, פשטו על הכרמים לקטיף הפרי.

וכאשר בשלב מאוחר יותר ישבו אותם מאות, קילפו את השקדים מקליפותיהם, פרשו אותם לייבוש וערמו את הקליפות לערמות. 7 אצ"מ, 104/18 !!.



תבליט של הפסל אהרן פריבר ובו תיאור אחד

#### משנים-עשר הבתים הראשונים ודמותו של יוסף פריבר

ב- המדיניות והמקורות הכספיים של ועד ההגירה המרכזי והמשרד הארץ-ישראלי. שני המוסדות האלה ריכזו את הכספים המיועדים לצורכי המגורשים והקדישו אותם בראש ובראשונה ליצירת מקורות עבודה. העיקרון שהנחה אותם היה להימנע ככל האפשר מחלוקת כספים לשמה, ולהשתדל כי הם ישמשו לפעילות כלכלית יצרנית. ההנמקה למדיניות זו הייתה גם כלכלית (לחסוך בהוצאות) וגם אידאולוגית: החשש שהנוזקים לתמיכה יתרגלו לחיות על-חשבון הציבור. לכן מימן הוועד חלק ניכר מהתשלום – לעובדים בענף השקדים, למפעילי הבאר, למקימי הסוכות ולסוג חדש של עובדים: מלבני לבנים. עיסוק אחרון זה דורש הסבר: מגורשים רבים התגוררו כאמור בסוכות אקליפטוס, שהיו נסבלות בקיץ אך ללא הגנה מפני רוחות וגשמים, והחשש מפני החורף הקרב הוליד חיפושים אחרי פתרונות דיור מתאימים יותר. כך עלתה המחשבה לבנות בתים מלבנים העשויות מאדמת המקום, מעורבת בתבן וסיד, לפי השיטה הנהוגה אצל ערביי הסביבה. הוועד שילם עבור עשיית הלבנים, ובדרך זו הועסקו עובדים בהקמת כעשרים בתים. אולם מיד התגלו קשיים אחרים: שליחי הממשלה אסרו על הבנייה, והיה צורך לשחד אותם בכסף רב כדי שלא ימנעו את המשך הקמת 'המבנים'. כך חזרה הפרשה משנת 1913, כאשר נבנו 12 הבתים הראשונים. נוסף לכך היה מחסור ברעפים עבור הגג, שהיה חיוני לא רק ככיסוי לבית, אלא גם כסמל המוכר על-ידי השלטונות ומבטיח מפני הרס.

נוכח קשיים אלה, ובשל ההכרה כי מכל מקום, קצב הבנייה הוא כזה שאין בו פתרון להמוני המגורשים, הוחלט לנסות שיטה מהירה יותר, שגם לא תיתקל בהתנגדות מצד השלטונות העוינים. התוצאה הייתה מעין 'אוהל', עשוי מעשב בר שהיה מצוי בשפעי 'הבור',

ונקרא חילפה (חילף). כמסגרת לאוהל שימשו מוטות אקליפטוס. הציפייה הייתה כי אוהל זה יהיה עדיף על ענפי האקליפטוס כמגן מגשם. "ובכן התחלנו בבנין אהלים שכאלה ובמשך איזה שבועות כבר עמדו כששים אהל מוכנים, ואלה שמפחדים מהגשם נכנסו כבר לאהל הזה הבטוח מהגשם ומקור. ברוב האהלים עשינו גם 'מיטות' מענפי אקליפטוס" 8(קליונר, עמ' 20). ספק אם ניתן למצוא עוד מקום בארץ, שעצי האקליפטוס על כל מרכיביהם, מילאו בו פונקציות כה רבות ומגוונות. נקל לתאר את תמונת מצב הדיור בכפר-סבא של אותם ימים, כאשר החלופה לסוכות מענפי האקליפטוס הייתה 'מבנה' מעשב בר, והלקוחות רואים בכך משום הישג.

#### ד. חורף של אימים (1917/18)

בסתיו ובחורף של 1917/18 התחולל מפנה קיצוני לרעה במצב דרי המושבה. הגורם העיקרי להידרדרות היה תוצאה של מהלכי המלחמה והקרבות בין שני הצדדים. אחרי הבקעת החזית התורכית בעזה, התקדמו הבריטים במהירות לעבר מרכז הארץ, והצבא התורכי נסוג לכיוון הירקון. השלטונות החלו בגירוש הדרגתי של היהודים מפתח-תקוה: תחילה הונחתה הגזרה על מגורשי יפו ותל-אביב ששהו במושבה הגדולה, ואחר-כך נצטוו כל התושבים לפנות את בתיהם ולעבור צפונה. מאות מתוך גל המגורשים החדש הגיעו לכפר-סבא, ואוכלוסייתה הוכפלה בדרך זו בתוך כמה שבועות: מ-700 ל-1500 לערך. עובדה דרמטית זו כשלעצמה יצרה באופן מידי מציאות חדשה, שהתבטאה בראש ובראשונה בצפיפות בלתי נסבלת. אמצעי הדיור שהוכנו בקיץ, והיו רחוקים מאוד מפתרון של ממש עבור מגורשי יפו, הפכו לחסרי משמעות בעקבות הצרכים שנוצרו עם הגעתם של הפליטים הנוספים. לא הייתה בררה אלא לדחוס לכל 'אוהלי' זעיר ולכל חדר מאוכלס משפחה נוספת על מטלטליה.

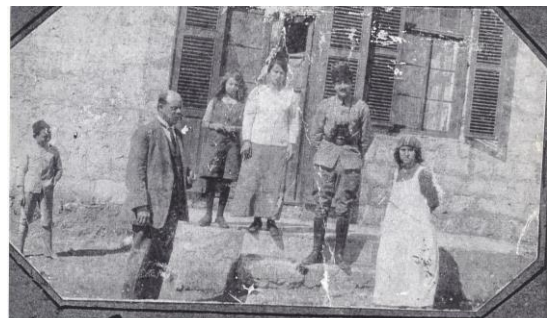


תצלום אוויר של כפר-סבא משנת 1918

אך בכך לא מלאה סאתה של כפר-סבא. החזית החדשה התייצבה לאורך הירקון, אחרי שפתח-תקוה עברה מיד ליד, ונשארה בידי הבריטים. כפר-סבא הפכה לבסיס של הצבא התורכי באזור,

ומפקדים, חיילים ואנשי שירותים על ציודם, מילאו אותה וגדשו בה כל פינה. רוב החדרים בבניינים של המתישבים נתפסו, וכן מקומות אחסון אחרים. משפחות נאלצו להצטופף בחדר אחד או אף בפינת חדר בביתם. אפילו ל'אוהלים' שזה מקרוב הוקמו, נכנסו חיילים על ציודם. אך מכל הסבל והייסורים שנגרמו ליושבי המושבה, הגרוע ביותר היה השתלטותם על בית-החולים המקומי ועל באר המים היחידה. נוצר מחסור אפילו במים לשתיה, שלא לדבר על מים ליעדים אחרים כמו רחצה וכביסה. התושבים ראו עצמם בני מזל כאשר ירד גשם והם אספו ממנו לכליהם.

בעיה חדשה אחרת הייתה הניתוק מפתח-תקוה שנותרה בצד השני של החזית. מאז ייסודה הייתה המושבה הקטנה תלויה כמעט לגמרי באחותה הבכורה בכל הנוגע לאספקה, ומאז בואם של המגורשים גברה תלות זו. גם ועד ההגירה המרכזי ישב בפתח-תקוה ומשם ניהל את פעולות העזרה למגורשים. מאחר שהדרכים לכיוון צפון היו תפוסות בידי הצבא והתנועה נאסרה על האזרחים – הייתה המושבה מנותקת לגמרי למעשה. הקשר היחיד היה באמצעות מאיר דיזנגוף, שהייתה לו הרשאה לנוע בדרכים, ובעזרת אנשיו הצליח ליצור מגעים מסוימים, לרבות העברת כספים חלקית.



ביתו של הרופא אריה צבי סלור

המחסור במזון בסיסי, אילץ את התושבים להסתפק בגרעיני דורה (מאכל לבהמות) מקלקיליה, שצ"א סלור השיג בהקפה, בזכות קשריו עם אנשי המקום. ועד ההגירה המקומי פנה לוועד המרכזי בתחינה: "קמח טחון אין לנו ומאכילים אותנו בדורה בלתי טחונה, שכל זה יביא לידי מחלת הקיבה וחולי המעיים. אנחנו מבקשים להמציא לנו קמח או לחם אפוי". 9 (J 90/179) לפי קליונר ועדויות נוספות, היו החיילים התורכים המוזנחים מוכי כינים, והם הנחילו אותם בשפע לשכניהם, שחלקו אתם מאונס את מגוריהם. 'תהלכות' של כינים השורצות בכל פינה, היו לחלק בלתי נפרד מכל תיאור של חיי יום-יום במושבה.

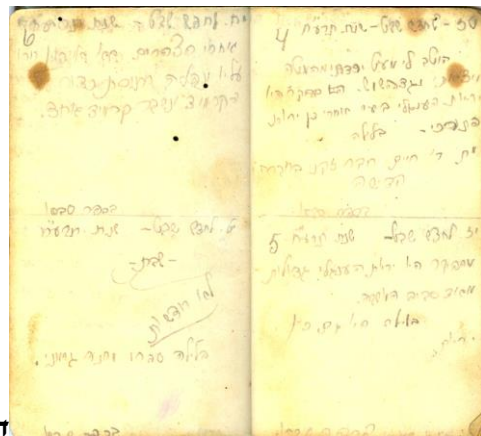
התוצאה הבלתי נמנעת ממציאות קודרת וחסרת מוצא זו, הייתה התפרצות של מחלות ומגפות בהיקף ללא תקדים. ספק רב אם יישוב יהודי כלשהו, לפני ואחרי החורף שמדובר בו, עבר סאת יסורים דומה בפרק זמן כה קצר. אילו ניתן לכמת את האוכלוסייה שהייתה מרוכזת באותה שעה

בכפר-סבא, וכללה מיעוט קטן של משפחות מתיישבים, כ-1500 פליטים ומספר בלתי ידוע אך מכובד של אנשי צבא – ביחס למקומות הדיור שהיו קיימים אז – דומה שהיה מתקבל נתון שיא של צפיפות. ויש לזכור כי כמעט כל 'מבני הדיור' היו עשויים מענפי עצים או עשבי בר או לבני-טיט, ובמקרה הטוב מאורות משופצות למחצה. עקב המחסור החמור במים היה קשה לשמור על היגיינה מינימלית של החולים, וסגירת בית-החולים הפקירה אותם לגורלם. הרוקח הוותיק צ"א סלור, המתואר בפי כול כמלאך של המושבה בצרתה, ואף שנעזר במתנדבים – לא יכול היה לטפל בו-זמנית במאות נזקקים, כאשר לרשותו אמצעים מינימליים.

ואכן במשך ארבעת חודשי החורף (דצמבר 1917 – מרס 1918) נספו ממחלות קרוב ל-250 אנשים, מכל הגילים. הגורם העיקרי לתמותה זו היו מחלות מעיים מדבקות לסוגיהן, במיוחד טיפוס הבהרות. מטבע הדברים היו אלה מחלות אופייניות למצבים של תברואה והיגיינה ירודות ביותר ושל מחסור חריף בתרופות ובצרכי יסוד.

### רכוש המושבה מתכלה

בחורף 1917/18 נגזרה כליה לא רק על חלק ניכר מאוכלוסיית כפר-סבא, אלא גם, ובצורה כוללת יותר, על רכוש המושבה שנצבר בדי עמל מאז ייסודה. כאמור, התייצבה החזית בסוף 1917 משני עברי הירקון, כאשר התורכים התבצרו צפונה ממנו. תשעה חודשים נאחזו שני הצדדים בחפירותיהם, מבלי לבצע התקפות של ממש על האויב ממול. התנהל קרב תותחים שזרע הרס וחורבן על הסביבה מבלי להכריע את גורל המלחמה באזור. לעתים רחוקות הפעילו הבריטים אווירונים ומספר פצצות גם הוטלו על המושבה.



דף מיומנו של אליהו ברזילי, ממגורשי תל-אביב, 1918

צורת מלחמה סטטית ועקשנית זו לא שינתה את המצב הגאו-אסטרטגי בארץ-ישראל, אך מבחינת המושבה היו לה השלכות הרסניות מרחיקות-לכת ובלתי ניתנות לתיקון. מאחר שהיה ברור שבכפר-סבא התמקמו מפקדות של הצבא התורכי ובני בריתו הגרמנים – כיוונו התותחים את אשם לעבר המושבה וסביבתה הקרובה. הפצצות אלו החריבו בהדרגה את מעט הבניינים ואת

עשרות הסוכות והאוהלים ושאר 'פתרונות הדיור' שהוקמו בחיפזון בקיץ הקודם. מספר הקרבנות בנפש מהפצצות לא היה רב יחסית (פחות מעשרה). אחד ההסברים לכך הוא שהתושבים חפרו 'מקלטים' בצורת בורות באדמה, ובהם מצאו מחסה. מתוך ניסיונם המר פיתחו יכולת להבחין מתי היו 'ציאות' של הפגזים מסוללות התורכים (ביתר דיוק הגרמנים) ומתי מסוללות הבריטים המכוונות אליהם.

### **אכזריות אנשי הצבא התורכים**

תושבי המושבה ידעו את ידם הקשה של התורכים מפרוץ המלחמה, וגילוים של שרירות לב ופגיעות ברכוש היו מנת חלקם לאורך שנים. אולם בחודשי החורף המדובר, השעות המשותפת הכפויה במתחם בנוי, הפכה לבלתי נסבלת. אנשי הצבא הדרים במושבה גזלו וחמסו מכול הבא ליד, ולעתים עשו זאת בדרך אכזרית במיוחד. דומה כי ככל שמצבם הלך ורע בעקבות כישלונותיהם הצבאיים, והם עצמם סבלו מחסור משפיל – כך גברה קשיות לבם כלפי התושבים. במקרים לא מעטים החיילים הרעבים פשוט דרשו לחם, וניתן לומר כי התנהל בכפר-סבא מעין מאבק בין חיילים לאזרחים על קיום פיזי. המערך הלוגיסטי של הצבא התורכי, אשר מאז ומתמיד היה בשפל המדרגה, הידרדר לחלוטין בשלב מתקדם זה של המערכה. התושבים נאלצו לסייע בעבודות אין סופיות של חפירות וביצורים וכן בעבודות לתיקון דרכים וגשרים שנפגעו במהלך הקרבנות. החשש הגדול ביותר היה להיתפס ולהישלח ליחידות עזר צבאיות. עיקר מאמצייהם ותושייתם של הצעירים כונו להתחמקות משירות זה ומן הניסיונות להתחבא מפני 'צידי המשתמטים'. מובן שאנשי השלטון במצוקתם כי רבה היו מוכנים כתמיד לקבל שוחד, אך המקורות שבידי האנשים הלכו והתרוקנו בהעדר כל הכנסה. ככל שגדלה ענותם כך גברה ציפיותם שהצבא הבריטי שחנה כה סמוך אליהם במחנותיו, יפרוץ את קווי התורכים וישחרר אותם. "מתי הם כבר יגיעו" – זו הייתה "המנטרה" בשיח שביניהם. קשה היה להם להשלים עם העובדה, שהצבא הבריטי המפואר נתקע במקומו במשך חודשים ארוכים בלי להתקדם.

### **החיילים הגרמנים**

בארץ-ישראל שירתו, לצד התורכים, יחידות צבאיות גרמניות, בעיקר מהדרג המקצועי, כמו תותחנים. יחסם של החיילים הגרמנים לתושבי המושבה היה שונה לטובה מזה של בני בריתם, תופעה הידועה גם מחלקי הארץ האחרים. במקרים רבים מנעו מהתורכים מעשי ביזה של רכוש. דוגמא למעורבותם החיובית הייתה בנושא החיוני של המים, כאשר התורכים לא אִפשרו

לתושבים שימוש במי הבאר. קצינים גרמנים התערבו והסדירו כי שעתיים ביום יוכלו המקומיים לשאוב מים לצורכיהם. בשל החשש מפני דעת הקהל בעולם הדמוקרטי, הייתה לעצם נוכחותם השפעה מרסנת מסוימת על מדיניות השלטונות התורכים כלפי יהודים. לכן כאשר עזבו יחידות אלו את המושבה באמצע החורף, משיקולים לוגיסטיים, הייתה בכך מכה נוספת עבור התושבים.

### **גשם זלעפות**

גם משמיים לחמו באנשי כפר-סבא באותו חורף אומלל. לפי כל התיאורים, הייתה השנה גשומה במיוחד. באותם ימים איש לא חשב על עיבוד האדמה, ולכן אלה לא היו גשמי ברכה לשדות ולמטעים. משמעותם עבור תושבי המושבה הייתה עגומה ביותר: הסוכות, האוהלים ובתי החימר לא עמדו בגשמי הזעף והתפוררו. קיימים תיאורים מצמררים על הורים הנמלטים מסוכותיהם כשילדיהם הקטנים בידיהם ומחפשים מקלט באורוות דחוסות אנשים. לעתים היו מלווים במנוסתם בקולות הנפץ של סוללות התותחים הבריטים. קשה לדעת אם 'מבנים' מחילפה וענפים היו עומדים בתנאים של חורף רגיל. מכל מקום, באותה שנה לא היה להם סיכוי כלשהו... תוצאה אחרת של החורף הקשה הייתה ביצות נרחבות שנוצרו סביב הירקון, והפריעו בעד תכנון וביצוע של המתקפה הבריטית המיועדת. יש הרואים בכך את אחת הסיבות לדחיית ההתקפה, ואם גרסה זו נכונה, הרי שהחורף הגשום היה לרועץ לאנשי כפר-סבא מכל הבחינות. הנחמה היחידה הייתה אולי, ש ניתן היה לפחות לאגור מי שתיה בכל בית.

### **גילויי תושייה מצד ועדי ההגירה וסולידריות יישובית הצילו את רוב המגורשים**

מכלול הנסיבות האובייקטיביות הנוראות שנפלו בגורלם של יושבי כפר-סבא בחורף 1917/18, היה בהן כדי להכריעם כליל. העובדה כי רובם שרדו אינה מובנת מאליה. השאלה הנכונה אינה כיצד ומדוע נספו – רובם ככולם ממגפות, כ- 250 אנשים מתוך ציבור של כ- 1500 נפשות, אחוז מדהים כשלעצמו. יש מקום לשאול בזכות מה ניצלו חייהם של הרוב, בתנאים הבלתי נתפסים שנקלעו אליהם באותם חודשי אימה.

התשובה היא במערכת שלמה של התארגנות פנימית וולונטרית, שפעלה מתוך גילויי תושייה ראויים לציון והערכה. אך לא היה די בכך. העסקנים המקומיים וראשי ועד ההגירה המרכזי לא היו מסוגלים לתפקד בלי הכספים שמקורם בקרנות הסיוע של ארגונים יהודים בעולם. לפנינו ביטוי מובהק לסולידריות יהודית שהיו לה שותפים רבים, ואשר התאימה את עצמה למציאות כה קשה ומיוחדת: הרוקח סלור שהתרוצץ יומם ולילה בין החולים; נציג הוועד קליונר שהכניס

לתדרו היחיד עוד ארבע נשים הרות, בעיצומה של הפצצה לילית שהרסה את האוהלים שהתגוררו בהם; דזינגוף שהשכיל לנצל את קשריו עם השלטונות כדי להשיג עזרה רפואית; אנשי חדרה שהעבירו בשיא הרעב עגלות עם אספקה חיונית – כל אלה שיתפו פעולה להצלתם של המגורשים, שמכה אחר מכה נחתה עליהם. אין ספק כי לו היו נעזבים איש לגורלו, לא היו שורדים. ראוי לציין את שיתוף הפעולה האמיץ והיעיל בין ועד ההגירה המרכזי לוועד המקומי. שני נציגיו המקומיים של הראשון, קליונר ואשכנזי, ראויים להיחשב כסמל לפעילות ציבורית בשעת חירום שנעשתה במסירות והקרבה.

המשימה הדחופה והחיונית ביותר הייתה המאבק בתחלואה שהפילה חללים כה רבים, אחרי ש'בית-החולים' שהיה בבית אחד האיכרים, נתפס על צידו בידי הצבא. בעקבות דיווח על המצב, הגיע למושבה (בינואר 1918) צוות רופאים בראשותו של ד"ר הלל יפה, מנהל בית-החולים בזכרון-יעקב ומראשי ועד ההגירה המרכזי. הוחלט להקים מיד בית-חולים חדש, באורווה המרכזית, הוא בית החאן. כך חזר מבנה זה לשמש את כל המטרות הציבוריות, כמו בשנים הראשונות של המושבה. בתוך זמן קצר ניקו את המקום, אחרי שהכשירו אותו באמצעות תנורי חיטוי, וריכזו בו 50 מיטות מאולתרות (לעומת 12 במבנה הקודם). בהשגת הציוד, לרבות זריקות חיסון וחומרי חיטוי, עזר רופא יהודי ששירת בצבא התורכי בשם ד"ר קריגר. עיקר המאמץ היה להדביר את הכינים נושאות המחלות על-ידי כביסה וחיטוי יסודי של הבגדים והמצעים, והקמת צוותים מיוחדים למטרה זו. הישג יוצא דופן ראו בהשגת 'אמבטיה' אחת אשר שימשה לרחיצתם של כל החולים. קבוצת צעירים מהגליל התנדבה לפעולות טיפול בבית-החולים ובאוהלי החולים. ככל שהאמצעים שגויסו היו מוגבלים ביותר, נוכחות רופא אחד (ולפעמים שניים) בצירוף עבודת המתנדבים הצילה חייהם של רבים.

משימה אחרת הייתה חלוקה של כספים ומזון בסיסי. היו שבועות שחולקו בהם תמיכות כספיות ליותר מאלף נפשות. החולים קיבלו תוספות מיוחדות בכסף ובמזון. בשל הניתוק הכמעט מוחלט מפתח-תקוה (לפעמים הצליחו להבריא דרך קווי החזית מעט אספקה) נאלצו להשיג מזון קלוקל במחירים מופקעים מהכפרים הערבים בסביבה. ניתן לשער עד כמה קשה היה תפקידם של האחראים לחלוקות השונות, כאשר המעט שהושג ולא נחמס בידי התורכים (כמו רוב העגלות שנשלחו מהגליל) – היה רחוק מלספק את צורכי הקיום המינימליים.

תפקיד קשה במיוחד היה ארגון עבודות הכפייה שדרשו השלטונות. כדי לממן את מכסות הפועלים שהוטלו על התושבים, נקבע סכום כסף מתוך התחשבות במצב הכלכלי של המשפחה, והוועד דאג לתשלום שכרם.

הוועד גם קיבל על עצמו את ארגון 'חסד של אמת' לנפטרים הרבים. בית הקברות של המושבה הוקם בשעתו במרחק של כשני ק"מ בכיוון מזרח. בעקבות ההפצצות הכבדות על המושבה וסביבתה, חששו להמשיך ולקבור באתר המרוחק, והעדיפו שטח סמוך לבניינים, ושם מצאו את מנוחתם הנספים.

יש להדגיש כי פעולות אלו (ואחרות שלא הוזכרו) נעשו, מבחינת המגורשים, על-ידי הנהגה חיצונית, ללא כל נציגות משלהם. למזלם, פעלה הנהגה זו בהתאם לנורמות ציבוריות של התחשבות הודית ודאגה לנזקקים לתמיכה. לעומתם, מתיישבי כפר-סבא, בעלי הבתים והנחלות היו מיעוט קטן מכלל האוכלוסייה שהתרכזה במקום. אף שגם הם היו קרבנות למציאות האכזרית שנוצרה, הם הפכו שלא מתוך בחירה, ל'קולטים' של האוכלוסייה החדשה בבתיהם. האווירה הייתה של שותפות גורל, ואיש לא העלה על דעתו להסתגר מעבר לדלתותיו. ההוכחה הטובה ביותר לשוויון שנוצר בינם לבין שכניהם, התבררה במהרה כאשר כולם כאחד נאלצו לפנות את המושבה ולצאת לגירוש.

#### ה. גירוש, גלות וחורבן מוחלט

ההחלטה לעזוב את המושבה באביב 1918 באה משני הצדדים כאחד. השלטונות ראו בעין רעה מציאות אזרחים רבים בקו החזית, ולטענתם הצינית הם גילו רגישות לסבלם. אך גם ועד ההגירה המרכזי הגיע למסקנה העגומה כי לא ניתן להמשיך במצב הקיים, וכי אין ברירה אלא להוציא את יושבי המושבה ולהעבירם לצפון. התיאורים המזעזעים של המוות, החולי, הרעב וההפצצות השולטים במושבה – הכריעו את הכף. דיזנגוף בא למושבה, נפגש עם הוועד המקומי והודיע על ההחלטה. תגובת התושבים הייתה של מורת רוח וחוסר נכונות לשתף פעולה. כנראה שהחשש מפני הבלתי נודע בעקבות העזיבה הצפויה, היה גדול יותר מאשר הכורח להישאר במקום.

התוצאה הייתה כי גם המפקדים התורכים וגם ראשי הוועד נקטו לשון של איומים כלפי התושבים: הראשונים הודיעו כי יגרשו אותם בכוח, והאחרונים – כי ימנעו מהם את כספי התמיכה. בסופו של הדיון הסכים הוועד המקומי עם דיזנגוף על תכנית הפינוי (J 90 / 233). הוחלט כי הוא ייעשה בשלבים: תחילה יפוננו המגורשים הבריאים וכן המתישבים 'הוותיקים', ואחר-כך כל השאר. השלטונות הבטיחו לספק עגלות להעברת האנשים לתחנת הרכבת ליד קלקיליה. הוועד המרכזי פנה ליישובים בשומרון ובגליל לעשות הכנות לקבלת הגל החדש של המגורשים. בפועל, לא התנהל תהליך הפינוי כמתוכנן: חסרו עגלות ואנשים חיכו בתחנות הרכבת ימים ללא מזון ומים. רבים מהמגורשים לא הסכימו להישלח למקומות המיועדים להם, והאחראים עמדו

בלחצים בלתי נסבלים. דיזנגוף במכתב לוועד ההגירה המרכזי בדמשק – 10 (J 90 /233):

”כשהתגלגלו המהגרים בתחנות בחכותם לרכבות, מוכרחים היינו לשלוח גם עגלות, כדי לגמר את היציאה הנוראה הזאת. סוף סוף הוצאו כולם, כי בימים האחרונים כבר השתמשו הפקידים בשוטים, כדי לגרש את כולם בלי חמלה”.

שתי תמונות מסמלות יותר מכול את עומק הטרגדיה שהם חוו. האחת – של 'הפקידים' הדוחקים באחייהם ומאיימים למהר ולפנות את מגוריהם החרבים למחצה, גם אם לא היה שימוש ממש ב'שוטים' (כנזכר בדוח של דיזנגוף). השנייה – תיאור האנשים המתחמקים מעלייה לעגלות האמורות להסיעם, כמו שלפני כן התחבאו מפני הנוגשים התורכים המחפשים אחרי 'משתמטים'. כך נפוצו תושבי כפר-סבא לכל עבר, כשהם נושאים עמם את מעט המטלטלין שהצליחו להציל אחרי כל מה שעבר עליהם. עבור רובם המכריע היה זה גירוש כפוי שני במשך שנה, ולמתיישבי כפר-סבא – גירוש ראשון. מרבית האחרונים השתדלו להיאחז במושבות השומרון: חדרה וזכרון-יעקב, ולחכות שם לשחרור על-ידי הבריטים.

צילומים שנעשו במקום זמן קצר אחר-כך הראו כי נותרו בו רק שלדים עירומים של בתי הקבע. לא נשאר זכר מכל 'פתרונות הדיור' של אוהלים, סוכות ובתי חימר לסוגיהם. כל שריד שנותר מהפצצות התותחים הבריטים, נבזז על-ידי ערביי הסביבה, שלא השאירו מסגרת חלון, רעף או חוט ברזל. קשה לתאר מבחינה פיזית חורבן כה מוחלט של יישוב יהודי.



חלקת הקבורה בכפר-סבא של הנספים בימי

המלחמה

#### מקורות

ד' גלעדי ומ' נאור, הישוב במלחמת העולם הראשונה בתוך: תולדות היישוב היהודי בארץ-ישראל

מאז העליה הראשונה, התקופה העות'מנית, חלק שני, מוסד ביאליק, תשס"ג

דב סקיבין, זיכרונות איש כפר-סבא, תש"ח

מנחם קליונר, מגילת כפר-סבא, תרע"ט

יוסף צבי פאלק, הגירוש, תרפ"א, נערך ע"י נכדו אריאל סימקין, 2003  
מאיר דיזנגוף, עם תל-אביב בגולה, הוצאת בית התנ"ך, הדפסת צילום, 2000  
דן גלעדי ושותפים, ימי כפר-סבא, הכפר שהיה לעיר, הוצאת אריאל, 2011

הערות בגוף- להעביר לסוף המאמר

מקורות תמונות-

מוזאון כפר-סבא

ארכיון עיריית כפר-סבא

מוזאון נחום גוטמן

ארכיון עיריית תל-אביב

צאצאי משפחת שמואל וילסון

ד"ר יגאל ברזילי

ארכיון ציוני מרכזי

הארכיון לתולדות פתח תקוה ע"ש עודד ירקוני